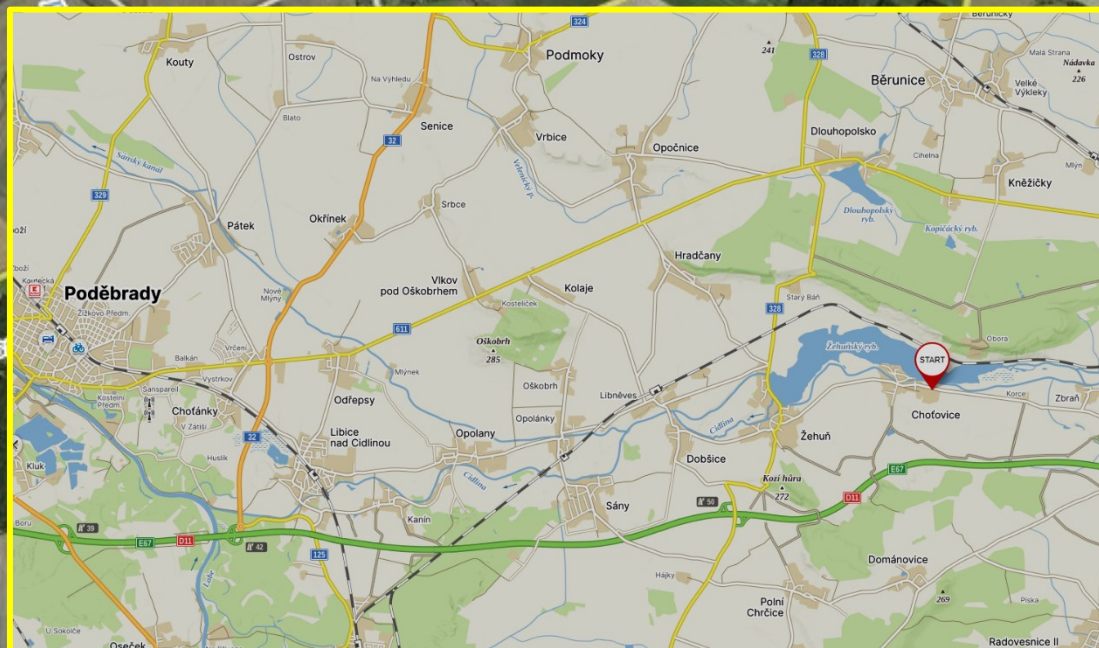


Pozvánka pro milovníky cyklistiky a pozemkových úprav

Exkurze s odborným výkladem pracovníků POBOČKY NYMBURK



START A CÍL

START



JPÚ Sány

JPÚ Dobšice

JPÚ Žehuň

KoPÚ Chotovice

START 26.6.2024 v 10.00 hodin

GPS 50.1407286 N, 15.3266 008 E

U hotelu Na farmě Chotovice okres Kolín

Přihlášky na e-mail: z.jahn@spucr.cz

Tel.: 724 067 745

TRASA
cca 32 km

VIII. CYKLOTOULKY POLABÍM ZA POZEMKOVOU ÚPRAVOU 2024

Postupně navštívená společná zařízení:

Katastrální území Choťovice: HC 50, HC 49, HC 5 a BC 2, HPC 24, BK 9, HC 2 u lesa, RBK 1271 a BC 4, HC 22 s IP 3, HC 14 a HC 3 u rybníčku IP 4 a BC 7, BK 4, HC 13, VC 1, připravujeme poslední realizaci v k.ú. Choťovice - kolejové cesty HC 40.

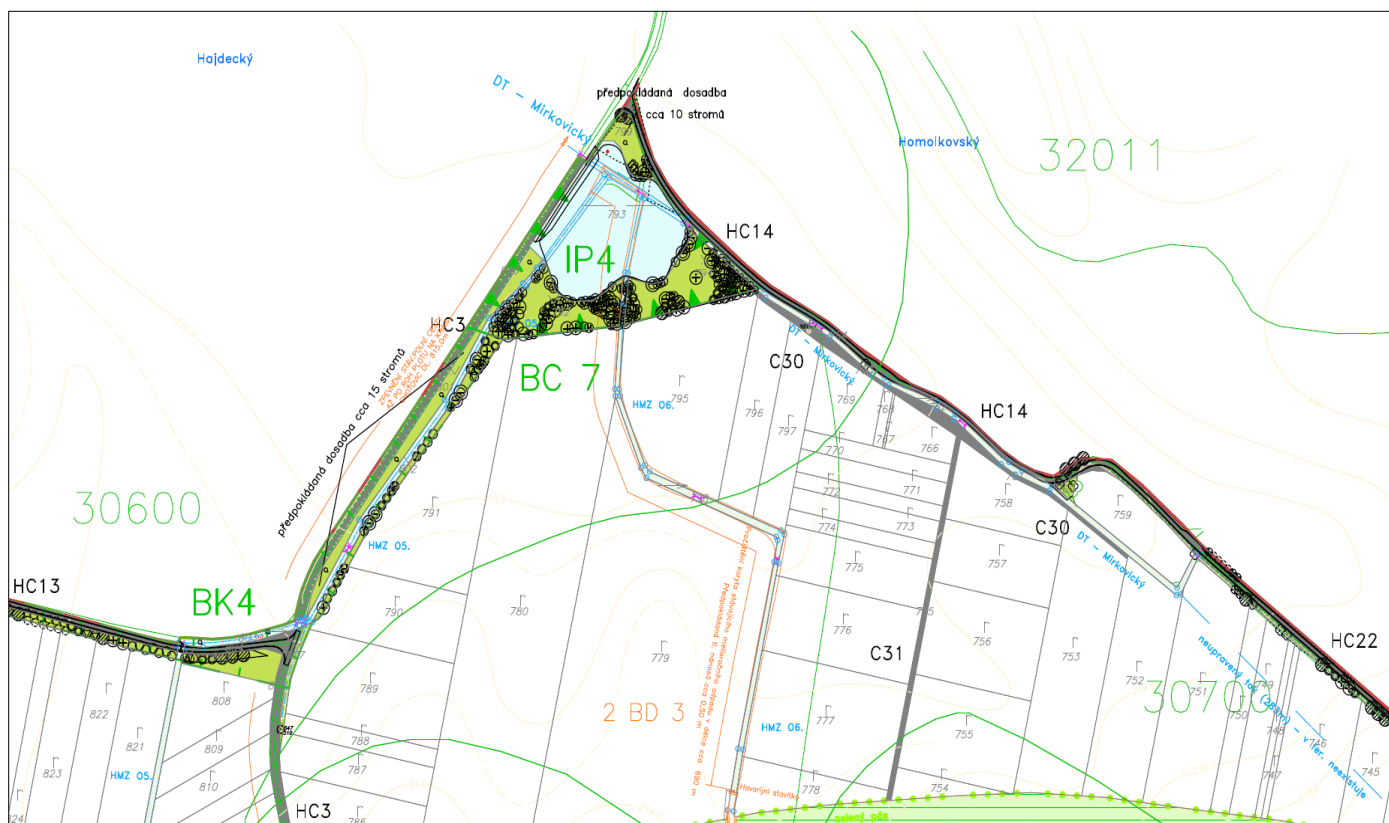
Katastrální území Žehuň: polní cesta C 1 do Žehuně, BK 4, BC 4, C 2 na zelený most BK 6.

Katastrální území Dobšice C 2, C 4, C 6, BK 19, C 3, C 1, P 1 – záchytný příkop, C 3 úvoz.

Katastrální území Sáňy: C 1, BK 2 pod D 11, A 1 – A 4 liniová zeleň, IP 1 – IP 4 odhlučnění D 11, C 3 obslužná, C 5 s IP 5

Trochu víc o KoPÚ v katastrálním území Choťovice

Komplexní pozemková úprava v katastrálním území obce Choťovice proběhla ve dvou etapách. První na rozloze 474 ha. Před zahájením pozemkové úpravy bylo v řešeném území 250 listů vlastnictví, po ukončení pozemkové úpravy 235 listů vlastnictví. Před zahájením pozemkové úpravy bylo v řešeném území 793 parcel, po ukončení pozemkové úpravy se jejich počet snížil v řešeném území na 426 parcel. První etapa pozemkové úpravy podle studie pozemkových úprav v rámci výstavby D11 a byla hrazena z prostředků stavebníka dálnice (ŘSD). Zpracování návrhu komplexní pozemkové úpravy proběhlo v letech 2003 až 2007. K dnešnímu dni byly dokončeny z prostředků ŘSD cesty v celkové délce 6 196 m a výsadba zeleně v ploše 2,6 ha. Cestní síť navazuje nejen na cesty vybudované v k.ú. Žehuň (Pobočka SPÚ Nymburk), ale i na cestní síť vybudovanou v k. ú. Končice a Polní Chrčice (Pobočka SPÚ Kolín). V roce 2007 byly zahájeny práce na zbývající části katastrálního území o rozloze cca 442 ha, které byly hrazeny z prostředků MZe, a byly dokončeny v roce 2011. V současné době se připravuje výstavba posledních polních cest. Pro ukázkou jsem vybral konkrétně biocentrum BC 7 s vodní nádrží IP 4, biokoridor BK 4 a polní cesty HC 49, HC 3 – HC 13 a HC 14 – HC 22 a HC 24. Leso-luční biocentrum s vodní plochou s navazujícím biokoridorem včetně polních cest je komplexním řešením intenzivně využívané zemědělské krajiny. Všechna společná zařízení byla vybudována Pobočkou SPÚ v Nymburce v rámci realizace plánu společných zařízení po komplexní pozemkové úpravě v k.ú. Choťovice v letech 2006 - 2011. Biocentrum BC 7 má rozlohu 1,4 ha, vlastní vodní nádrž 1,3 ha a navazující biokoridor BK4 0,9 ha. Celková výměra je 3,6 ha, celková délka vybraných nových polních cest je cca 7 km.



Obr. 1.: Část plánu společných zařízení komplexní pozemkové úpravy v katastrálním území obce Choťovice

Vodní nádrž IP 4 je průtočná a je vybudována za účelem zadržování vody v krajině na pozemku KN č. 793 na soutoku Mirkovického potoka a melioračních kanálů. Hráz je zemní, sypaná z místních materiálů podél stávající cesty v délce 108 m. Koruna hráze a část svahu je zpevněna ohumusováním a osetím, část svahu pod hladinou je opevněna pohozením z makadamu. Část tělesa hráze nad úrovní sejmuté humózní vrstvy je sypaná a hutněná, část tělesa hráze pod touto úrovní vznikla vyhloubením nádrže, šířka koruny je 3 m. Vypouštěcí objekt je situován v ose Mirkovického potoka a byl navržen jako bezpečnostní přeliv žlabového typu s předsunutým požerákem. Konstrukce objektu je betonová s vyztužením sítí KARI. Odvádění vody z objektu je propustkem DN 1400 mm, který byl realizován v rámci rekonstrukce přilehlé cesty HC 3. Přístup k požeráku je po dřevěné lávce se zábradlím, nosná

konstrukce lávky je z ocelových nosníků. Výstavba byla realizována v roce 2007, vodní plocha má výměru 1,3 ha, objem vody stálé hladiny je 11 tis. m³, maximální objem vody je 17 tis. m³. Plánované náklady na výstavbu činily podle projektové dokumentace 3,5 mil. Kč, skutečné náklady pak nepřesáhly 3 mil. Kč (PPO).



Obrázek 2. Vodní nádrž IP 4 a polní cesty HC 3 a HC 14 v roce 2022.

Biocentrum BC7 sousedí s vodní nádrží a je vybudováno na pozemcích KN č. 792 a 794 v k.ú. Choťovice. Vysázen je zde 101 stromů a 825 keřů. Projekt počítal s 40 % plochy stromů a keřů a 60 % trvalých travních porostů. Výsadba s následnou údržbou probíhala v letech 2009-2011.



Obr. 3.: Biocentrum BC 7 okolo vodní nádrže IP 4 v roce 2017.

Biokoridor BK4 navazuje na biocentrum BC7 a pokračuje do sousedního katastrálního území obce Žehuň. Na výsadbu bylo použito celkem 115 stromů - habr, lípa, javor, bříza, olše, jeřáb, dub a topol a 955 keřů - brslen, hloh, líska, svída, zimolez, vrba a trnka. Celkové náklady na zeleň (BC7 + BK4) včetně zapěstování činily 1,9 mil. Kč.



Obr. 4. : Vodní nádrž IP 4, biocentrum BC 7, biokoridor BK 4 a polní cesta HC 3 a HC 13 v roce 2022.

Polní cesty HC 13, HC 3, HC 14, HC 22 a HC 24

Zkvalitnění života na vesnici zajišťují také nové polní cesty, které slouží nejen zemědělcům pro zajištění hospodaření na polích, ale také široké veřejnosti ke sportovnímu i kulturnímu využití. Obec z finančních prostředků Krajského úřadu vybudovala u vodní nádrže IP 4 a biocentra BC 7 odpočinkový přístřešek s lavičkami pro cyklisty, bruslaře a pěší s mapami cyklotras a okolí. Nechybí zde na nástěnkách také základní informace z historie obce Choťovice a popis místní flory a fauny. To vše je doplněné ohništěm a dřevěnou sochou mořské víly. Polní cesty jsou v asfaltocementovém provedení s kvalitním povrchem a konstrukčně stavěné i na odvoz cukrové řepy, která se zde hojně pěstuje. Pomocí drenáží a příkopů podél cest je řešen povrchový odtok srážkové vody do vodní nádrže, liniová zeleň chrání částečně okolní pozemky proti větrné erozi.

Polní cesty HC 13, HC 3 (746 m + 1152m = 1898 m), zhotovitelem byla firma PSVS a.s. (Pražské silniční a vodohospodářské stavby) v roce 2008.

Konstrukce HC 13 (návaznost na cestu C1 Žehuň od hřbitova)

- P 4,5/30 délka 746 m, vápněná pláň 0,35 m, štěrkodeř 200 mm; vibrovaný štěrk 170 mm, obalované kamenivo 50 mm; asfaltobeton 40 mm, podélná drenáž a doprovodná zeleň biokoridor BK 4 (směr zelený most na D11).

Konstrukce HC3 (návaznost na HC13 a HC15)

- P 5/30 délka 403 m – od zástavby Choťovic, P 4,5/30 délka 749 m (k nadjezdu přes D11). Rekonstrukce přístupové cesty k D11, recyklace původního štěrkového podkladu zafrézováním „Doropor“, štěrkodeř 200 mm; obalované kamenivo hrubé 50 mm; asfaltobeton 40 mm.

Celkové náklady na výstavbu bez DPH – 5 831 423 Kč

Polní cesty HC 14, HC 22 a HC 24 (délka 2277 m jako P 4,5/30 + 935 m jako P4/30 celkem 3212 m)

Zhotovitel H-Intes v roce 2009. Konstrukce HC 14, HC 22 a HC 24 - vápnění pláň do 0,5m, štěrkodeř 150 mm, ŠCM (štěrk vyplněný cementovou maltou) 110 mm, obalované kamenivo 50 mm, asfaltobeton 40 mm, podélná drenáž kombinovaná s příkopy a průlehy, návaznost HC 14 na HC3 u BC7 s rybníkem; HC22 na HC5 a HC 24, HC 24 navazuje na cestu od Koreckého dvora HC 5 a na cestu HC 22 v k.ú. Končice navazuje na cestní síť vybudovanou v rámci KoPÚ Končice Pobočkou Kolín. Celkové náklady na výstavbu bez DPH 14 749 517 Kč.



Obr. 5.: Liniová zeleň podél cesty HC 13



Obr. 6.: Vodohospodářská zařízení u polních cest HC 22 a HC 24 - Choťovice

Jednoduchá pozemková úprava v k.ú. Žehuň

Pozemková úprava v k. ú. Žehuň proběhla na rozloze 77 ha. Před zahájením pozemkové úpravy i po jejím ukončení bylo v řešeném území 27 listů vlastnictví. Před zahájením pozemkové úpravy bylo v řešeném území 72 parcel, po ukončení pozemkové úpravy bylo v řešeném území 53 parcel. Zpracování návrhu pozemkové úpravy proběhlo v letech 2003 až 2005.

Pozemková úprava byla zahájena na části území dle studie pozemkových úprav a byla hrazena z prostředků stavebníka. K roku 2007 byly v dotčeném území vybudovány dvě polní cesty v celkové délce 2 385 m. Cesta C2 v severní části upravovaného území navazuje za zeleným mostem na cestu vybudovanou Pozemkovým úřadem Kolin v k. ú. Polní Chrčice. Cesta C1 v jižní části upravovaného území navazuje na cestní síť vybudovanou v k. ú. Choťovice. V roce 2008 byla realizována přeložka biokoridoru směřujícího z Choťovic k zelenému mostu v kat.. úz. Žehuň.



Obr. 7.: Polní cesta C 2 v k.ú. Žehuň



Obrázek 8 a 9.: Lokální biokoridor BK 4 a BC 4 k.ú.Žehuň

Jednoduchá pozemková úprava v k.ú. Dobšice u Žehuně

Byla vyvolána výstavbou dálnice D 11. Obvod pozemkové úpravy byl vymezen studií zpracovanou firmou Agroplán, spol. s r.o. v roce 2002. Projekt byl zpracován firmou Hydroprojekt CZ a.s. v letech 2003–2005. Obvod této jednoduché pozemkové úpravy činil 118 ha. Pro ukázkou jsem vybral:

Záchytný příkop P1 v k.ú. Dobšice je tvořen dvěma stavebními objekty SO 1 a SO 2. SO 1 tvoří vlastní otevřené koryto příkopu P 1. Příčný profil příkopu je jednoduchý lichoběžník, šířka dna 0,6 m, sklon svahů 1 : 1,5. Dno příkopu je zpevněno meliorační žlabovkou TMB 1 – 56 uloženou do štěrkopískového lože. Zbytek profilu je ohumusován a oset travním semenem. Oblouky jsou zpevněny dlažbou z lomového kamene tloušťky 0,25 m uloženého do betonového lože na celou výšku profilu. SO 2 tvoří vtokový objekt na stávajícím melioračním kanálu. Konstrukce vtokového objektu je betonová. Vlastní vtok do trubního kanálu je opatřen česlemi. Koryto kanálu P 1 je opevněno dlažbou z lomového kamene uloženou do podkladního betonu. Dlažba je zakončena betonovým prahem. Celková délka záchytného příkopu činí 266 m. Autorem projektu záchytného příkopu v katastrálním území Dobšice na Nymbursku je Hydroprojekt cz, a.s. Praha a dodavatel stavby Aquasys, a.s. Žďár nad Sázavou. Výstavba byla ukončena v roce 2007. Náklady na výstavbu a ozelenění činily 995 000 Kč.



Obr. 10. Stav SO 1 - záchytného příkopu při kolaudaci



Obr. 11. SO 2 vtokový objekt



Obrázek 12.: Záchytný příkop P 1



Obr. 13.: Polní cesta C 1 s výsadbou k.ú.Dobšice

Jednoduchá pozemková úprava v k.ú. Sáňy

Byla vyvolána výstavbou dálnice D 11. Obvod pozemkové úpravy byl vymezen studií zpracovanou firmou Agroplán, spol. s r.o. v roce 2002. Projekt byl zpracován firmou Hydroprojekt CZ a.s. v letech 2003–2005. Obvod této jednoduché pozemkové úpravy činil 274 ha. Pro ukázkou jsem vybral:



Obr. 14.: Biokoridor BK 2 v k.ú Sány



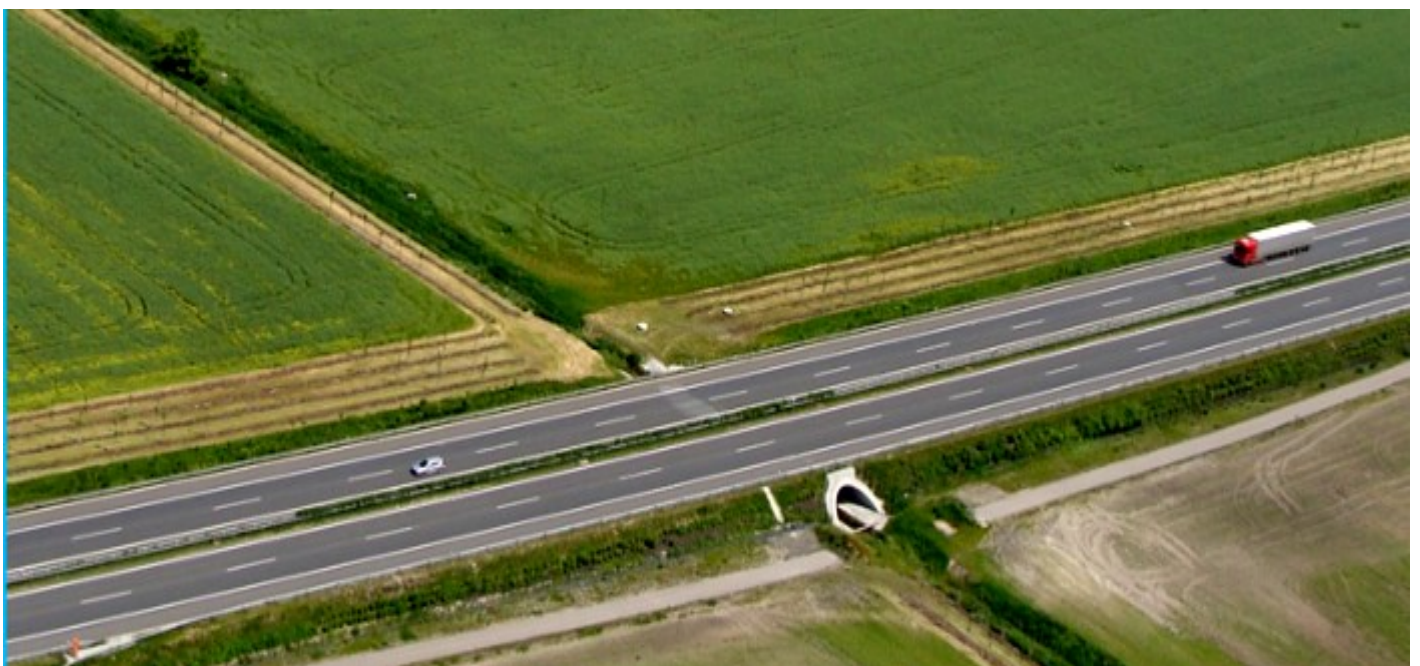
Obr. 15. Výsadby IP 1 a IP 2 a C 1 u D 11 k.ú. Sány



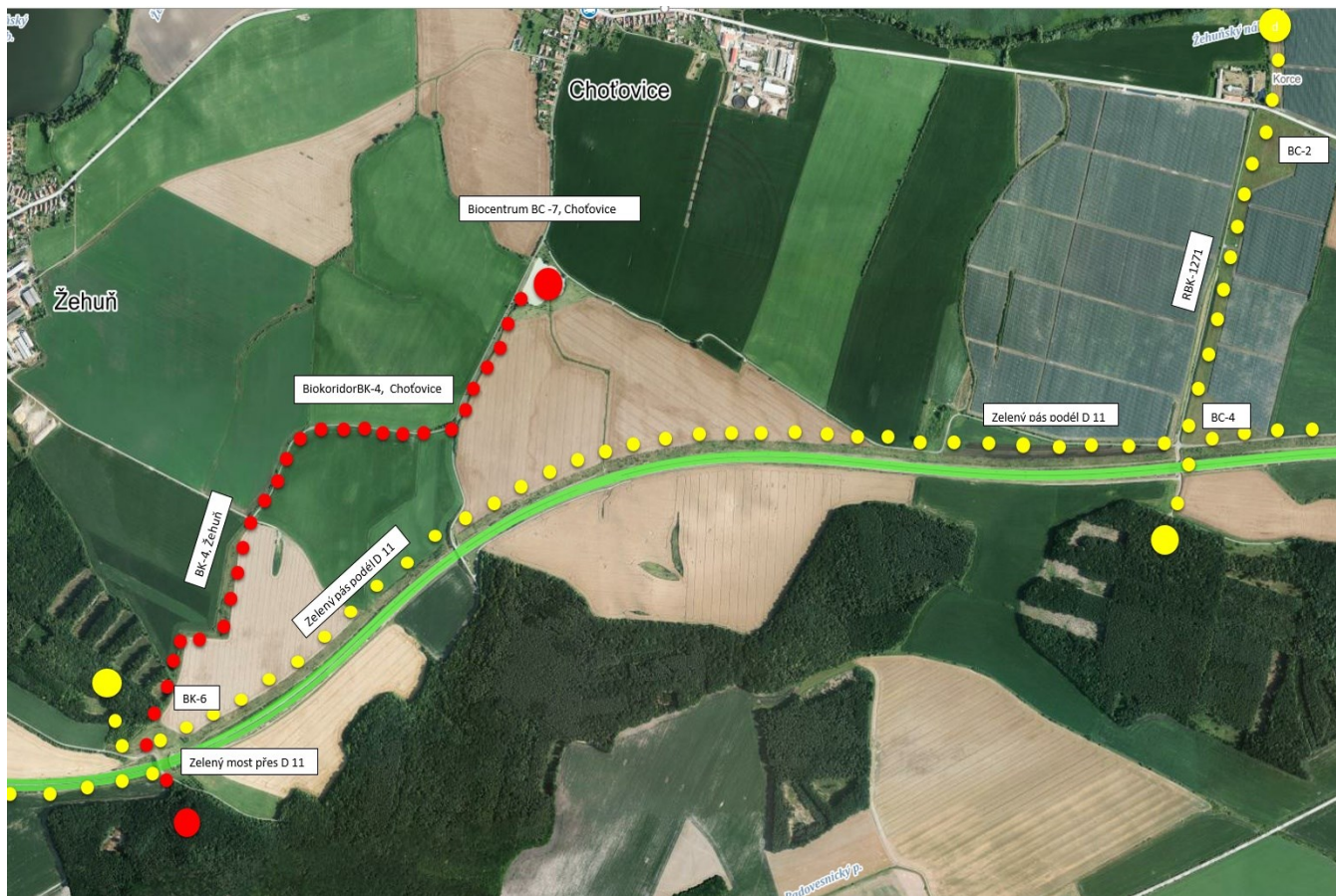
Obr. 16. Výsadby podél dálnice D 11 – IP 4 v k.ú. Sány



Obr. 17. Výsadby IP 1 a IP 2 podél dálnice D 11 k.ú. Sány



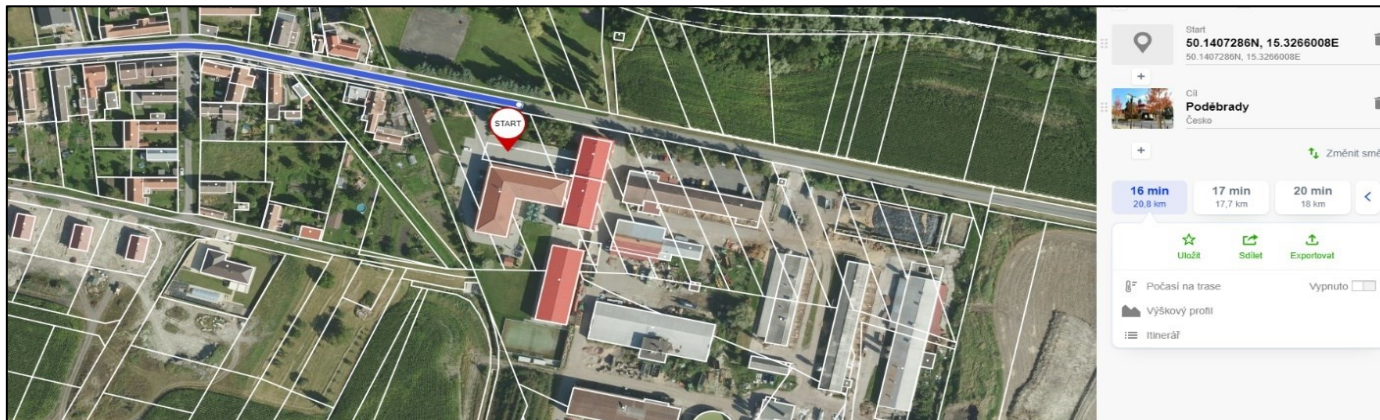
Obr. 18. Výsadba podél dálnice D 11 a BK 2 s průchodem pro zvěř v k.ú. Sány.

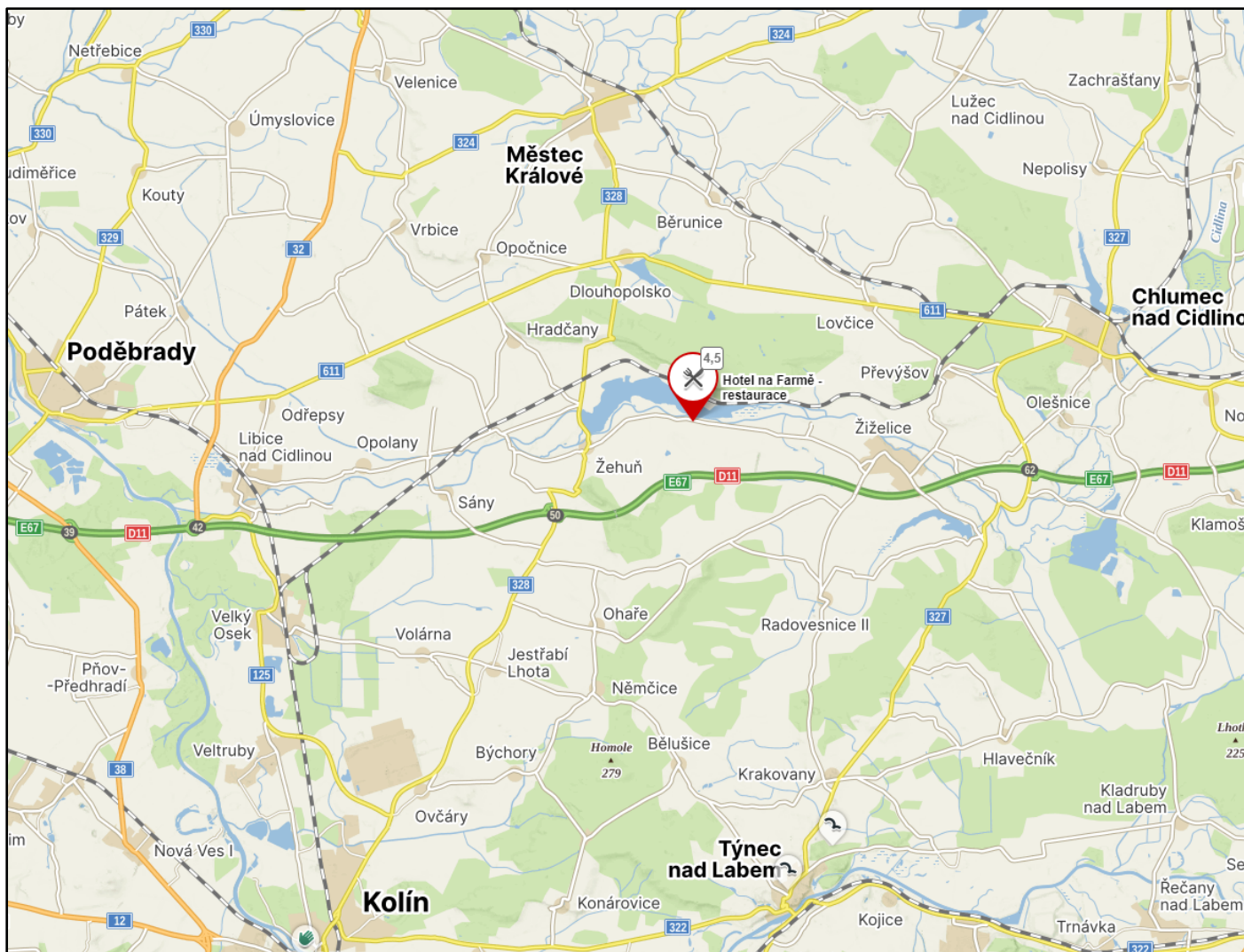


Obr. 19. Propojení jednotlivých biocenter biokoridory v katastru obcí Žehuň a Choťovice.

Start a cíl – obec Choťovice, okres Kolín (GPS 50.1407286 N, 15.3266 008 E)

Rodinný Hotel Na Farmě byl slavnostně otevřen 4. dubna 2014. Nachází se v malebné vesničce Choťovice, nedaleko lázeňského města Poděbrady, 4 kilometry od dálnice D11 na 50. kilometru mezi Prahou a Hradcem Králové (EXIT 50 - Kolín, Žehuň). Hotel je středobodem mezi městy Poděbrady, Kolín a Chlumeck nad Cidlinou.





Odborný výklad zajistí pracovníci SPÚ, Pobočky Nymburk

Ing. Zdeněk Jahn, CSc., z.jahn@spucr.cz

Ing. Jan Kusovský, j.kusovsky@spucr.cz

Martin Houfek, m.houfek@spucr.cz

Technické zázemí, lékárnička, opravy a servis

Ing. arch. Jaroslav Janoušek, j.janoušek@spucr.cz

Ing. Šárka Tahadlová, s.tahadlova@spucr.cz

Dotazy, informace a přihlášky

Ing. Zdeněk Jahn, CSc.

Státní pozemkový úřad,

Krajský pozemkový úřad pro Středočeský kraj

a hlavní město Praha

Pobočka Nymburk,

Soudní čp. 17,

288 00 Nymburk

e-mail: z.jahn@spucr.cz

mobil: +420 724 067 745

tel.: +420 725 921 570

www.spucr.cz



ŽIJEME KRAJINOU



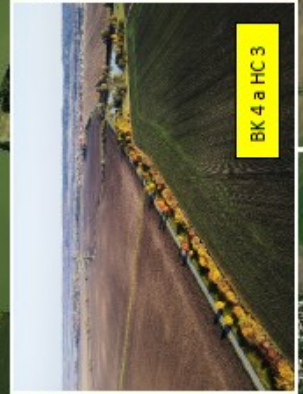
POBOČKA NYMBURK



STÁTNÍ
POZEMKOVÝ
ÚŘAD



cesta HC 49



BK 4 a HC 3



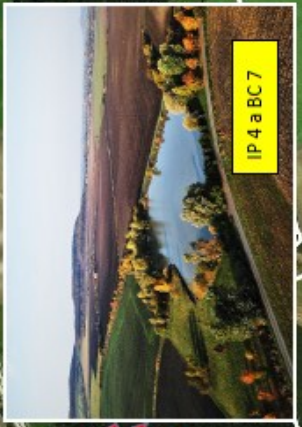
P 1 Dobšice



odpočívadlo



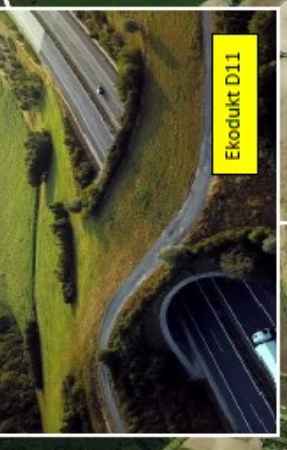
Odhlučnění D11, Sáňy



IP 4 a BC7



cesta HC 13



Ekodukt D11



cesta HC 14



Zeleň D11, Sáňy

VIII. CYKLOTOULKY POLABÍM ZA POZEMKOVOU ÚPRAVOU 2024

START 26.6.2024 v 10.00 hodin
GPS 50.1407286 N, 15.3266 008 E
U hotelu Na farmě Choťovice okres Kolín

