

STÁTNÍ POZEMKOVÝ ÚŘAD

Závěrečný účet

organizační složky státu za rok 2014

6.2.2015

Obsah

1	Charakteristika působnosti a hlavní úkoly	3
2	Souhrnné hodnocení plnění závazných ukazatelů	4
2.1	Přehled o úpravách rozpočtu a o skutečnosti u základních ukazatelů rozpočtu SPÚ na rok 2014	4
3	Příjmy	5
3.1	Privatizace	5
3.2	Restituce	14
4	Výdaje	16
4.1	Rovnoměrnost čerpání výdajů	16
4.2	Ostatní výdaje na státní politiku resortu, inspekční, kontrolní a výzkumnou činnost.....	17
4.3	Pozemkové úpravy, národní dotace	17
4.4	Oblast správy nemovitostí.....	20
4.5	Nároky z nespotřebovaných výdajů.....	22
4.6	Rozbor zaměstnanosti a čerpání mzdových prostředků.....	22
5	Přehled zálohových plateb na práce a dodávky, které nebyly v roce 2014 realizovány	22
6	Výdaje na financování reprodukce majetku, kapitálové výdaje	23
7	Kontrolní a auditní činnost, stížnosti	23
8	Závěr.....	27

Tabulkové přílohy

Obsah	Tabulka
Přehled o plnění základních ukazatelů rozpočtu OSS SPÚ	tabulka č. 1
Rozbor zaměstnanosti a čerpání mzdových prostředků	tabulka č. 3
Přehled o čerpání výdajů účelově určených na financování programů reprodukce majetku vedených v informačním systému programového financování SMVS	tabulka č. 7
Výdaje na financování společných programů/ projektů ČR a EU	tabulka č. 8
Příjmy do rozpočtu kapitoly z rozpočtu fondů EU na financování společných programů/ projektů ČR a EU	tabulka č. 10
Přehled o zálohových platbách	tabulka č. 12

1 Charakteristika působnosti a hlavní úkoly

Státní pozemkový úřad byl zřízen ke dni 1. ledna 2013 na základě zákona č. 503/2012 Sb., o Státním pozemkovém úřadu. Spojením zbytkových agend PFČR s činností Ústředního pozemkového úřadu MZe vznikl zcela nový Státní pozemkový úřad v čele s ústředím. V rámci jednotlivých vyšších územně samosprávných celků vykonává činnost SPÚ krajské pozemkové úřady, přičemž pro řízení o pozemkových úpravách zřizuje pobočky krajských pozemkových úřadů, jejichž územní působnost odpovídá území jednoho nebo více okresů. Státní pozemkový úřad navazuje na činnost bývalého Pozemkového fondu ČR a pozemkových úřadů. Státní pozemkový úřad je příslušný hospodařit s nemovitostmi, které byly ve správě Pozemkového fondu ČR, a rovněž se stavbami využívanými k vodohospodářským melioracím pozemků a souvisejícím vodním dílům ve vlastnictví státu. Převody zemědělských pozemků probíhají i nadále formou veřejných nabídek, které jsou zveřejňovány na internetových stránkách SPÚ. Nový zákon o Státním pozemkovém úřadě v oblasti převodu pozemků převzal řadu dalších principů a institutů zrušených zákonů č. 569/1991 Sb., o Pozemkovém fondu ČR, a č. 95/1999 Sb., o podmínkách převodu zemědělských a lesních pozemků z vlastnictví státu na jiné osoby. Zbývající rozpracované případy jsou průběžně dokončovány podle dosavadních právních předpisů. Pokračuje se ve vypořádávání restitučních nároků a další převody nemovitostí dle zákona č. 229/1991 Sb. (zákon o půdě) s tím, že Státní pozemkový úřad současně rozhoduje o nárocích oprávněných osob v působnosti bývalých pozemkových úřadů. Nový úřad rovněž vykonává působnost dle zákona č. 92/1991 Sb., o podmínkách převodu majetku státu na jiné osoby, a pokračuje v privatizaci majetku, se kterým je příslušný hospodařit. Státní pozemkový úřad pokračuje v činnosti zrušených pozemkových úřadů v oblasti pozemkových úprav dle zákona č. 139/2002 Sb., o pozemkových úpravách a mimo jiné organizuje komplexní pozemkové úpravy s důrazem na výstavbu a rekonstrukci polních cest, protierozních mezí, poldrů, biokoridorů a jiných krajinných prvků. Řízení o pozemkových úpravách zahájená před 1. lednem 2013 se dokončují podle nového zákona o Státním pozemkovém úřadu.

Od 1. ledna 2013 vykonává Státní pozemkový úřad jako právní nástupce Pozemkového fondu ČR roli povinné osoby dle zákona č. 428/2012 Sb., o majetkovém vyrovnání s církvemi a náboženskými společnostmi, a přijímá výzvy oprávněných osob k vydání zemědělských nemovitostí, které před 1. lednem 2013 spravoval Pozemkový fond ČR. Současně je Státní pozemkový úřad pro samotné majetkové vyrovnání s církvemi a náboženskými společnostmi i příslušným pozemkovým úřadem.

Působnost SPÚ je stanovena zákony:

- Zákon č. 503/2012 Sb., o Státním pozemkovém úřadu a o změně některých souvisejících zákonů.
- Zákon č. 229/1991 Sb., o úpravě vlastnických vztahů k půdě a jinému zemědělskému majetku (zákon o půdě), ve znění pozdějších předpisů.
- Zákon č. 219/2000 Sb., o majetku České republiky a jejím vystupování v právních vztazích (zákon o majetku ČR), ve znění pozdějších předpisů.
- Zákon č. 139/2002 Sb., o pozemkových úpravách a pozemkových úřadech.
- Zákon č. 428/2012 Sb., o majetkovém vyrovnání s církvemi a náboženskými společnostmi.

2 Souhrnné hodnocení plnění závazných ukazatelů

Rozpočet organizační složky státu (dále jen OSS) Státního pozemkového úřadu (dále jen SPÚ) v roce 2014 zahrnoval příjmy a výdaje vlastního úřadu.

V průběhu roku byla v OSS SPÚ provedena Ministerstvem financí (dále jen MF) řada rozpočtových opatření na pokrytí nezajištěných potřeb ve schváleném rozpočtu, zejména na financování pozemkových úprav v roce 2014 a na úpravu prostředků na platy a příslušenství dle Usnesení vlády č. 779/2014, přesunem z kapitoly Všeobecná pokladní správa (VPS).

Celkové výdaje SPÚ na rok 2014 ve schváleném rozpočtu ve výši 2 577 965 041,00 Kč byly rozpočtovými opatřeními MF zvýšeny na 3 261 205 407 Kč (celkové zvýšení o 683 037 506,00 Kč). V rámci kapitoly, na základě ukončení programů OPŽP, které nebyly realizovány, byly finanční prostředky přesunuty v rámci resortu. Tím došlo ke snížení výdajů na částku **3 260 002 547,00 Kč**. Skutečné čerpání výdajů za rok 2014 činilo 2 420 880 533,81 Kč, tj. na 74,26 % rozpočtu po změnách, z toho běžné výdaje byly čerpány na 60,48 % v částce 1 160 292 043,81 Kč a kapitálové výdaje na 93,98 % částkou 1 260 588 490,00 Kč.

Pro srovnání uvádíme skutečné čerpání celkových výdajů za rok 2013, které činilo 2 242 417 391,02 Kč, tj. na 73,17 % . Meziroční zvýšení celkových výdajů SPÚ činí 7,98 % (tj. zvýšení o 178 463 142,79 Kč).

2.1 Přehled o úpravách rozpočtu a o skutečnosti u základních ukazatelů rozpočtu SPÚ na rok 2014

Schválený rozpočet příjmů	2 379 252 471,00 Kč
Snížení	1 202 860,00 Kč
Rozpočet po změnách	2 378 049 611,00 Kč
Skutečnost	2 286 312 829,00 Kč
Plnění na upravený rozpočet	96,14 %
Schválený rozpočet běžných výdajů	1 791 576 570,00 Kč
Zvýšení	127 032 766,00 Kč
Rozpočet po změnách	1 918 609 336,00 Kč
Skutečnost	1 160 292 043,81 Kč
Plnění na upravený rozpočet	60,48 %
Schválený rozpočet kapitálových výdajů	786 388 471,00 Kč
Zvýšení	555 004 740,00 Kč
Rozpočet po změnách	1 341 393 211,00 Kč
Skutečnost	1 260 588 490,00 Kč
Plnění na upravený rozpočet	93,98 %

3 Příjmy

V rozpočtu SPÚ byly zahrnuty nedaňové příjmy, kapitálové příjmy a transfery. Schválený rozpočet příjmů činil celkem **2 379 252 471,00 Kč**, v tom: příjmy z rozpočtu Evropské unie bez společné zemědělské politiky 16 388 471,00 Kč. V průběhu roku byl rozpočet příjmů snížen o **1 202 860,00 Kč** (zrušení projektů OPŽP a přesunutí v rámci resortu). Celkový rozpočet příjmů byl naplněn na 96,14 % částkou **2 286 312 829,00 Kč**, v tom: příjmy z rozpočtu Evropské unie bez společné zemědělské politiky na 0,00 %. V celkové výši ukazatele „Nedaňové příjmy, kapitálové příjmy a přijaté transfery“ u rozpočtové třídy 2 a 3, byl rozpočet po změnách v částce **1 841 704 541,00 Kč** a skutečnost příjmů ve výši **1 841 704 541,00 Kč**. Celkový rozpočet splněn na 126,24%.

3.1 Privatizace

Převod státní půdy do vlastnictví jiných osob vycházející ze zákona č. 503/2012 Sb., o Státním pozemkovém úřadu a o změně některých souvisejících zákonů (dále jen „zákon o SPÚ“) zaznamenal v roce 2014 oproti roku 2013 určitý vzestup. Míra půdy převedené do vlastnictví jiných osob ve smyslu výše uvedeného právního předpisu v roce 2014 zahrnuje výměru pozemků nabídnutých v daném období k prodeji ve veřejných nabídkách, a současně zahrnuje objem pozemků převedených dle přechodných ustanovení zákona o SPÚ. Těmito přechodnými ustanoveními bylo umožněno dokončit rozpracované převody dle zákona č. 95/1999 Sb., ve znění pozdějších předpisů (dále jen „zákon o prodeji půdy“), osobám, jimž ještě před účinností zákona o SPÚ vzniklo právo na převod.

U privatizace majetku podle zákona č. 92/1991 Sb., o podmínkách převodu majetku státu na jiné osoby (dále jen „zákon o privatizaci“), byl v průběhu roku 2014 zaznamenán pokles oproti roku 2013. Pokles objemu zprivatizovaného majetku v roce 2014 byl způsoben v důsledku nově stanovených požadavků Ministerstva financí na aktualizaci zakladatelských privatizačních projektů již předaných ke schválení, a to z důvodu nutnosti doplnění o nové znalecké posudky ke stanovení kupní ceny povýšené o znalečné, doplnění tabulkových částí projektů o nabývací tituly, souhlasy s nově stanovenými kupními cenami v případě přímých prodejů na předem určené nabyvatele apod.

Do oblasti privatizace, resp. převodu zemědělské státní půdy je nutno zahrnout i převody a směny pozemků dle ustanovení § 17 odst. 3 zákona č. 229/1991 Sb., ve znění pozdějších předpisů (dále jen „zákon o půdě“) a dále převody pozemků pro těžbu nerostů dle zákona č. 44/1988 Sb.

Převod zemědělských pozemků podle zákona o SPÚ

Obecně lze uvést, že bez ohledu na určitý nárůst v prodeji zemědělských pozemků během roku 2014, odstátnění zemědělské půdy v posledních letech meziročně trvale klesá vzhledem k snižující se disponibilní výměře státní půdy.

Dílčí nárůst, k němuž došlo v průběhu roku 2014, byl způsoben skutečností, že v mnohých případech bylo nutno v průběhu roku 2014 dokončit některé z rozpracovaných převodů pozemků podle přechodných ustanovení zákona o SPÚ, a to především v krajích

s největším množstvím pozemků nabídnutých k prodeji podle dnes již neúčinného zákona o prodeji půdy.

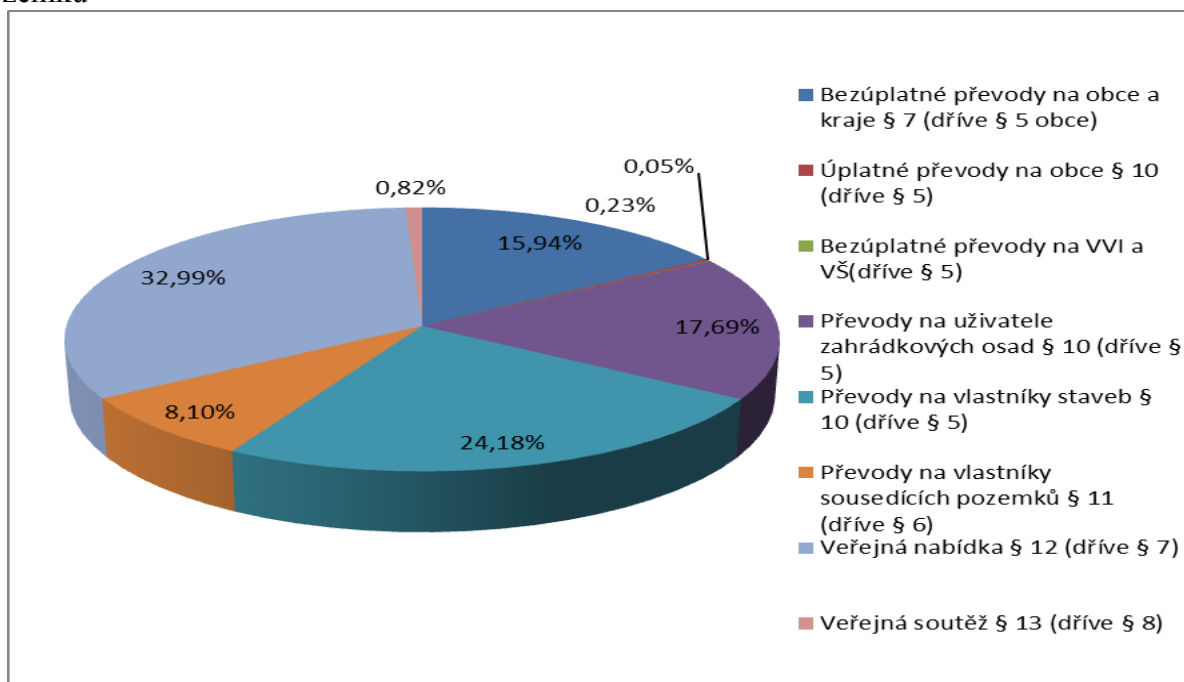
Od 1. 1. 2013 do 31. 12. 2014, tj. v období činnosti Státního pozemkového úřadu, bylo převedeno 10 834 pozemků o výměře 5 003,13 ha. Z tohoto počtu bylo prodáno 9 102 pozemků o výměře 4 648,43 ha v kupní ceně 594 200,51 tis. Kč a zbývajících 1 732 pozemků o výměře 354,7 ha bylo převedeno bezúplatně na obce, kraje, veřejné vysoké školy a veřejné výzkumné instituce. Převody těchto pozemků byly realizovány uzavřením 4 460 smluv.

Převody podle zákona o SPÚ podrobněji dokumentují níže uvedené tabulky a grafy.

Převod pozemků za období od 1. 1. 2013 do 31. 12. 2014 (včetně splátkového režimu)

Typ převodu	Počet pozemků	Podíl typu převodu na celkovém počtu převedených pozemků (v %)	Výměra (v ha)	Podíl na celkové převedené výměře (v %)	Kupní cena (v tis. Kč)
Bezúplatné převody na obce a kraje § 7 (dříve § 5 obce)	1 727	15,94	354,44	7,08	0,00
Úplatné převody na obce § 10 (dříve § 5)	25	0,23	1,15	0,02	431,02
Bezúplatné převody na veřejné výzkumné instituce a veřejné vysoké školy (dříve § 5)	5	0,05	0,26	0,01	0,00
Převody na uživatele zahrádkových osad § 10 (dříve § 5)	1 916	17,69	101,06	2,02	26 349,04
Převody na vlastníky staveb § 10 (dříve § 5)	2 620	24,18	235,37	4,70	220 945,39
Převody na vlastníky sousedících pozemků § 11 (dříve § 6)	878	8,10	95,20	1,90	14 568,25
Veřejná nabídka § 12 (dříve § 7)	3 574	32,99	4 150,21	82,95	323 513,23
Veřejná soutěž § 13 (dříve § 8)	89	0,82	65,44	1,31	8 393,58
Celkem	10 834	100,00	5 003,13	100,00	594 200,51

Graf : Převod zemědělských pozemků od roku 1. 1. 2013 do 31. 12. 2014 podle počtu převedených pozemků



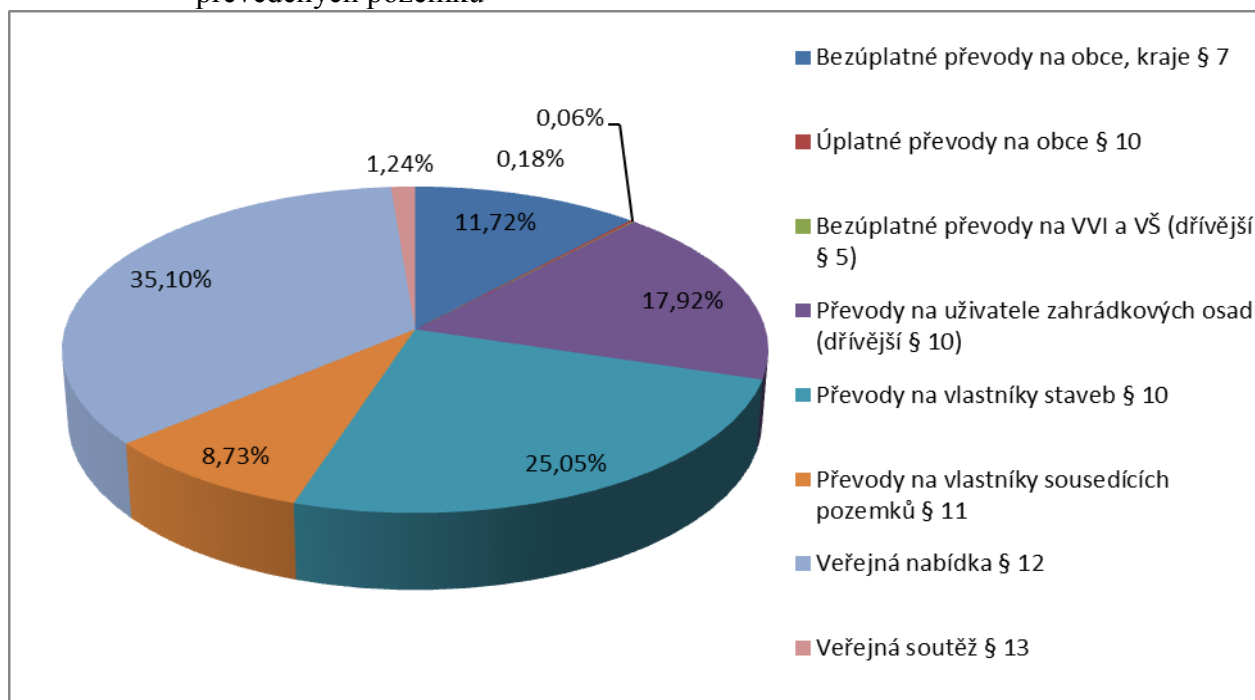
Převod pozemků za období od roku 1. 1. 2013 do 31. 12. 2014 (jen splátkový režim)

Typ převodu	Počet pozemků	Podíl typu převodu na celkovém počtu převedených pozemků (v %)	Výměra (v ha)	Podíl na celkové převedené výměře (v %)	Kupní cena (v tis. Kč)
Úplatný převod § 10	391	3,61	43,76	0,87	57 959,86
Převody na vlastníky sousedících pozemků § 11 (dříve § 6)	45	0,42	19,69	0,39	2 551,81
Veřejná nabídka § 12 (dříve § 7)	942	8,69	1 900,27	37,98	180 453,86
Veřejná soutěž § 13 (dříve § 8)	23	0,21	51,86	1,04	5 763,71
Celkem	1 401	12,93	2 015,57	40,29	246 729,24

Převod pozemků za období od 1. 1. 2014 do 31. 12. 2014 (včetně splátkového režimu)

Typ převodu	Počet pozemků	Podíl typu převodu na celkovém počtu převedených pozemků (v %)	Výměra (v ha)	Podíl na celkové převedené výměře	Kupní cena (v tis. Kč)
Bezúplatné převody na obce, kraje § 7	840	11,72	186,70	5,45	0,00
Úplatné převody na obce § 10	13	0,18	0,78	0,02	295,07
Bezúplatné převody na veřejné výzkumné instituce a veřejné vysoké školy (dřívější § 5)	4	0,06	0,26	0,01	0,00
Převody na uživatele zahrádkových osad (dřívější § 10)	1 285	17,92	72,57	2,12	17 354,72
Převody na vlastníky staveb § 10	1 796	25,05	162,73	4,75	159 728,82
Převody na vlastníky sousedících pozemků § 11	626	8,73	73,27	2,14	11 746,88
Veřejná nabídka § 12	2 516	35,10	2 864,70	83,61	237 265,58
Veřejná soutěž § 13	89	1,24	65,44	1,91	8 393,58
Celkem	7 169	100,00	3 426,44	100,00	434 784,65

Graf : Převod zemědělských pozemků od 1. 1. 2014 do 31. 12. 2014 podle počtu převedených pozemků



Převod pozemků za období od 1. 1. 2014 do 31. 12. 2014 (pouze splátkový režim)

Typ převodu	Počet pozemků	Podíl typu převodu na celkovém počtu převedených pozemků (v %)	Výměra (v ha)	Podíl na celkové převedené výměře	Kupní cena (v tis. Kč)
Úplatný převod (§ 10)	313	4,37	36,24	1,06	39 757,51
Úplatný převod sousedícího pozemku (§ 11)	36	0,50	16,27	0,47	2 245,81
Veřejná nabídka (§ 12)	751	10,48	1 451,02	42,35	137 082,54
Veřejná soutěž (§ 13)	23	0,32	51,86	1,51	5 763,71
Celkem	1123	15,66	1 555,38	45,39	184 849,56

Převod majetku státu formou zakladatelských privatizačních projektů podle zákona o privatizaci

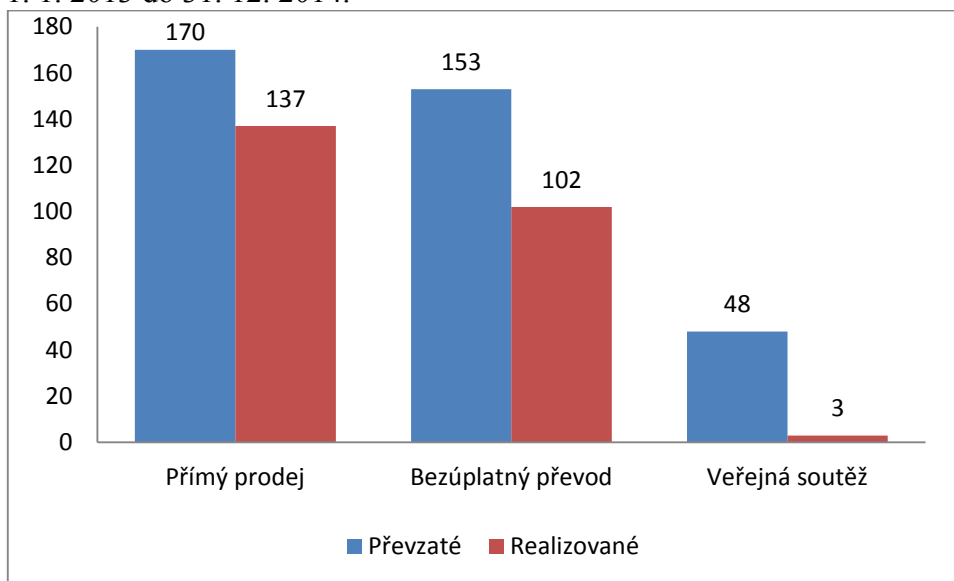
V průběhu roku 2014 převzal Státní pozemkový úřad na základě rozhodnutí vlády ČR a Ministerstva financí ČR o privatizaci 92 privatizačních jednotek (dále jen PJ). Z celkového počtu privatizačních projektů (zahrnujících 92 privatizačních jednotek převzatých k realizaci v roce 2014) bylo v průběhu daného období realizováno 95 PJ. Kupní cena za realizované PJ v roce 2014 představuje částku ve výši 14,04 mil. Kč. Od počátku činnosti Státního pozemkového úřadu byl zprivatizován majetek s úhrnnou kupní cenou ve výši 98,28 mil. Kč. Hodnotové údaje jsou uvedeny v mil. Kč.

Kupní cena vycházející ze znaleckých posudků u přímých prodejků předem určenému nabyvateli je cenou obvyklou v místě a čase, u veřejných soutěží o nejvhodnější nabídku je dána nejvyšší nabídnutou cenou.

Údaje o stavu privatizace od počátku činnosti Státního pozemkového úřadu (od 1. 1. 2013 do 31. 12. 2014)

	Od 1. 1. 2013 do 31. 12. 2014				
	Převzatých PJ		Realizovaných PJ		
	Počet	Hodnota	Počet	Hodnota	Kupní cena
Přímý prodej	170	194,30	137	204,72	97,72
Bezúplatný převod	153	30,81	102	11,76	0,00
Veřejná soutěž	48	29,72	3	0,52	0,56
Celkem	371	254,83	242	216,99	98,28

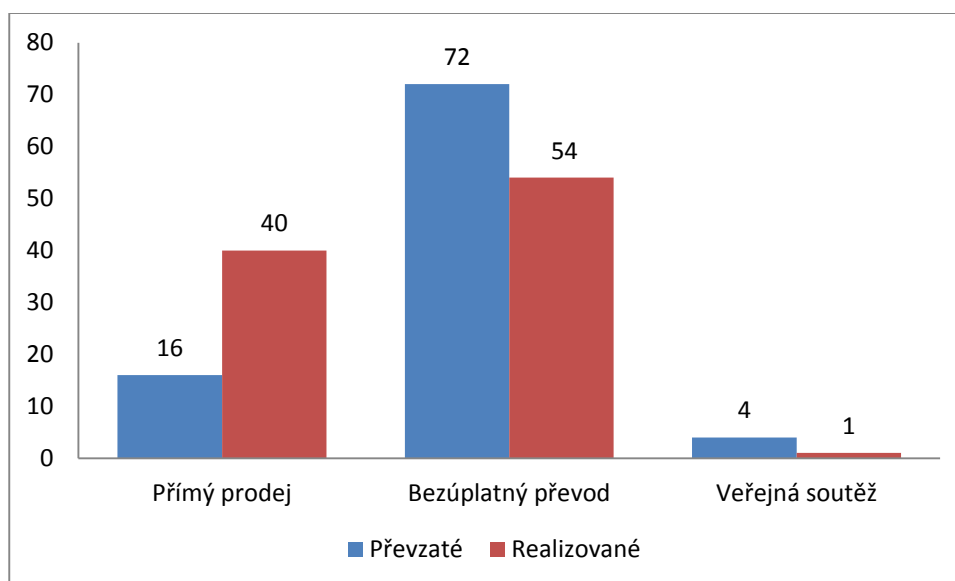
Graf: Struktura majetku dle metody privatizace převzatého a realizovaného Státním pozemkovým úřadem od 1. 1. 2013 do 31. 12. 2014.



Údaje o stavu privatizace za rok 2014

	Rok 2014				
	Převzatých PJ		Realizovaných PJ		
	Počet	Hodnota	Počet	Hodnota	Kupní cena
Přímý prodej	16	23,90	40	23,45	13,84
Bezúplatný převod	72	22,37	54	6,15	0,00
Veřejná soutěž	4	5,24	1	0,27	0,20
Celkem	92	51,51	95	29,86	14,04

Graf: Struktura majetku dle metody privatizace převzatého a realizovaného Státním pozemkovým úřadem od 1. 1. 2014 do 31. 12. 2014.



Privatizace majetku v akciových společnostech

Státní pozemkový úřad založil pro druhou vlnu kuponové privatizace 80 akciových společností s celkovou hodnotou majetku 8 180 mil. Kč. Akcie ve jmenovité hodnotě 1 000 Kč za jednu akcii byly emitovány jako zaknihované veřejně obchodovatelné cenné papíry.

V roce 2014 bylo:

- k 31. 12. 2014 evidováno v Centrálním depozitáři cenných papírů, a.s. pro SPÚ 1 937 ks akcií, které vesměs tvoří nevýznamný podíl základního kapitálu jedné akciové společnosti. Tyto zbylé akcie jsou zatím nepřevoditelné.

Na výpisu Centrálního depozitáře cenných papírů (nominální hodnota jedné akcie 1 000 Kč):

č.	název a.s.	stav*	počet ks	typ**	% zákl. kap.
A	Akcie společností založených SPÚ				
1	Statek Kamýk nad Vltavou, a.s.	L	1 937	ZA	5,00

* L – v likvidaci

** ZA – zaměstnanecké akcie

Za prodej akcií, který byl již prakticky ukončen, bylo od počátku privatizace k 31. 12. 2014 utrženo celkem 264,42 mil. Kč.

Směny nemovitostí dle zákona o půdě

Směny nemovitostí realizuje Státní pozemkový úřad (dále jen „SPÚ“) podle ustanovení § 17 odst. 3 písm. d) zákona o půdě. Směnné smlouvy schvaluje a uzavírá ústřední ředitelka.

V roce 2014 bylo uzavřeno 22 směnných smluv, na základě kterých SPÚ směnil 28,2 ha pozemků státu a náhradou získal do vlastnictví státu 35,6 ha pozemků s doplatkem ve prospěch SPÚ ve výši 8,185 mil. Kč.

Od počátku činnosti SPÚ do konce roku 2014 bylo uzavřeno podle ustanovení § 17 odst. 3 písm. d) zákona o půdě 50 směnných smluv. V tomto období bylo směněno 70,6 ha pozemků státu a náhradou bylo získáno 83,6 ha pozemků do vlastnictví státu a příslušnosti hospodařit SPÚ. Doplatek ze všech uzavřených směn činil 54,241 mil. Kč.

Směnné smlouvy	2014	2013 - 2014
Uzavřeno směnných smluv	22	50
Směněno pozemků z příslušnosti hospodařit SPÚ	28,2 ha	70,6 ha
Náhradou získáno do příslušnosti hospodařit SPÚ	35,6 ha	83,6 ha
Doplatky ve prospěch SPÚ	8,185 mil. Kč	54,241 mil. Kč

Prodeje nemovitostí pro investiční výstavbu

Prodeje nemovitostí realizuje SPÚ podle ustanovení § 17 odst. 3 písm. c) zákona o půdě. Kupní smlouvy schvaluje a uzavírá ústřední ředitelka. Kupní smlouvy se uzavírají s držiteli pravomocného rozhodnutí

V roce 2014 bylo uzavřeno 32 kupních smluv, na základě kterých bylo převedeno 2,4 ha pozemků státu za úhrnnou částku 8,004 mil. Kč.

Od počátku činnosti SPÚ do konce roku 2014 bylo převedeno podle ustanovení § 17 odst. 3 písm. c) zákona o půdě 71 kupními smlouvami celkem 8,5 ha pozemků za úhrnnou částku 25,313 mil. Kč.

Kupní smlouvy	2014	2013 - 2014
Uzavřeno kupních smluv	32	71
Výměra prodaných pozemků	2,4 ha	8,5 ha
Cena prodaných pozemků	8,004 mil. Kč	25,313 mil. Kč

Převody pozemků podle horního zákona – prodej pozemků pro těžbu nerostů

Prodeje nemovitostí oprávněným těžebním organizacím v dobývacích prostorech a chráněných ložiskových územích.

V roce 2014 bylo uzavřeno 5 smluv na prodej pozemků pro těžbu nerostů, na základě kterých bylo převedeno 29,9 ha pozemků státu za úhrnnou částku 9,465 mil. Kč.

Od počátku činnosti SPÚ do konce roku 2014 bylo převedeno oprávněným těžebním organizacím v dobývacích prostorech a chráněných ložiskových územích 5 kupními smlouvami celkem 29,9 ha pozemků za úhrnnou částku 9,465 mil. Kč.

Kupní smlouvy pro těžbu nerostů	2014	2013 - 2014
Uzavřeno kupních smluv	5	5
Výměra prodaných pozemků	29,9 ha	29,9 ha
Cena prodaných pozemků	9,465 mil. Kč	9,465 mil. Kč
Počet převedených pozemků	26	26

Převody pozemků podle § 17 odst. 3 písm. b) zákona č. 229/1991 Sb., ve znění pozdějších předpisů

SPÚ podle ustanovení § 17 odst. 3 písm. b) zákona č. 229/1991 Sb., ve znění pozdějších předpisů může převést nemovitosti ve spoluvlastnictví státu na ostatní spoluvlastníky těchto nemovitostí. Vypořádání podílového spoluvlastnictví k nemovitostem se realizuje na základě dohody o zrušení spoluvlastnictví nebo převodem spoluvlastnického podílu na spoluvlastníka. Tyto převody nemovitostí spadají do kompetence krajských pracovišť SPÚ.

Převody pozemků podle § 17 odst. 3 písm. e) zákona č. 229/1991 Sb., ve znění pozdějších předpisů

SPÚ podle ustanovení § 17 odst. 3 písm. e) zákona č. 229/1991 Sb., ve znění pozdějších předpisů, může převést nemovitosti ve vlastnictví státu na nabyvatele ze schváleného privatizačního projektu, pokud byly pozemky uvedené v § 1 odst. 1 zákona o půdě z privatizačního projektu vyjmuty před jeho schválením a nelze je použít jako pozemky náhradní. Tyto převody nemovitostí spadají do kompetence krajských pracovišť SPÚ.

Převody nemovitostí do hospodaření státních organizací

SPÚ může podle ustanovení zákona č. 219/2000 Sb., ve znění pozdějších předpisů, převést ze své příslušnosti hospodařit nemovitosti ve vlastnictví státu do práva hospodařit s majetkem státu pro státní podniky a státní organizace a do příslušnosti hospodařit s majetkem státu pro organizační složky státu a státní příspěvkové organizace.

V roce 2014 bylo uzavřeno 87 smluv o převodu nemovitostí státu do hospodaření organizačních složek státu a státních organizací, na základě kterých bylo převedeno 425,1 ha pozemků.

Od počátku činnosti SPÚ do konce roku 2014 bylo převedeno do hospodaření organizačních složek státu a státních organizací 138 smlouvami 522,1 ha pozemků.

Převody do hospodaření státních organizací	2014	2013 - 2014
Uzavřeno převodních smluv do práva hospodařit s majetkem státu	37	76
Výměra převedených pozemků do práva hospodařit s majetkem státu	19,4 ha	92,0 ha
Počet převedených pozemků do práva hospodařit s majetkem státu	94	304
Uzavřeno převodních smluv do příslušnosti hospodařit s majetkem státu	50	62
Výměra převedených pozemků do příslušnosti hospodařit s majetkem státu	405,7 ha	430,1 ha
Počet převedených pozemků do příslušnosti hospodařit s majetkem státu	619	695

Převody nemovitostí do vlastnictví krajů

SPÚ uzavírá podle ustanovení § 2 odst. 6 zákona č. 569/1991 Sb., ve znění pozdějších předpisů a ve smyslu přechodného ustanovení § 22 odst. 13 zákona č. 503/2012 Sb., ve znění pozdějších předpisů a o změně některých souvisejících zákonů smlouvy o bezúplatném převodu pozemků do vlastnictví obcí a krajů, jsou-li potřebné pro činnost škol nebo školských zařízení zřízených krajem a zapsaných do rejstříku škol a školských zařízení podle zvláštního právního předpisu

V roce 2014 bylo uzavřeno 7 smluv o převodu nemovitostí státu do vlastnictví krajů, na základě kterých bylo převedeno 0,8 ha pozemků.

Od počátku činnosti SPÚ do konce roku 2014 bylo bezúplatně převedeno podle ustanovení § 2 odst. 6 zákona č. 569/1991 Sb., ve znění pozdějších předpisů a ve smyslu přechodného ustanovení § 22 odst. 13 zákona č. 503/2012 Sb., ve znění pozdějších předpisů 11 smlouvami o převodu do vlastnictví krajů 4,9 ha pozemků.

Převody do vlastnictví krajů	2014	2013 - 2014
Uzavřeno převodních smluv	7	11
Výměra převedených pozemků	0,8 ha	4,9 ha
Počet převedených pozemků	9	18

Převody nemovitostí do vlastnictví veřejných vysokých škol

SPÚ podle ustanovení § 2 odst. 9 zákona č. 569/1991 Sb., ve znění pozdějších předpisů a ve smyslu přechodného ustanovení § 22 odst. 13 zákona č. 503/2012 Sb., ve znění pozdějších předpisů a o změně některých souvisejících zákonů, převádí ze své správy bezúplatně nemovitosti ve vlastnictví státu do vlastnictví veřejné vysoké školy, jde-li o majetek, který veřejná vysoká škola nebo její vysokoškolský zemědělský nebo lesní statek potřebuje k zajištění vzdělávací, vědecké, výzkumné a vývojové činnosti při uskutečňování akreditovaných studijních programů. Tyto převody nemovitostí spadají do kompetence krajských pracovišť SPÚ.

3.2 Restituce

V roce 2014 byly vypořádány nároky za nevydané pozemky dle §11 zákona o půdě v úhrnné výši 57,708 mil. Kč. Vypořádání se týkalo 1.950 osob. Ve stejném období (rok 2014) byly rovněž vypořádány nároky na náhrady za ostatní zemědělský majetek postupem dle §18a zákona o půdě v úhrnné výši 8,017 mil. Kč. Toto vypořádání se týkalo 456 osob.

V roce 2014 proběhla čtyři kola veřejné nabídky pozemků pro oprávněné osoby dle §11a zákona o půdě s termíny vyhlášení 17. 1., 21. 3., 16. 6. a 8. 9. 2014 a dvě kola veřejné nabídky pro nabyvatele dle §12 zákona č. 503/2012 Sb. s datem vyhlášení 30. 5. a 10. 11. 2014. Bližší informace o nabídkách (počet, výměra, cena, úspěšnost)

Veřejné nabídky pozemků v roce 2014

Nabídka podle zákona č. 229/1991 Sb. vyhlášená dne 17.1.2014:

Počet pozemků	Cena	Výměra [ha]	Úspěšnost (jak velká část nabídky je dotčena žádostí [%])		
			Z hlediska počtu	Z hlediska ceny	Z hlediska výměry
1 190	21 774 474 Kč	403,06	25,71	24,75	37,98

Nabídka podle zákona č. 229/1991 Sb. vyhlášená dne 21.3.2014:

Počet pozemků	Cena	Výměra [ha]	Úspěšnost (jak velká část nabídky je dotčena žádostí [%])		
			Z hlediska počtu	Z hlediska ceny	Z hlediska výměry
1 153	51 450 932 Kč	908,93	25,15	16,04	29,44

Nabídka podle zákona č. 229/1991 Sb. vyhlášená dne 16.6.2014:

Počet pozemků	Cena	Výměra [ha]	Úspěšnost (jak velká část nabídky je dotčena žádostí [%])		
			Z hlediska počtu	Z hlediska ceny	Z hlediska výměry
791	51 425 767 Kč	920,71	35,02	18,20	28,96

Nabídka podle zákona č. 229/1991 Sb. vyhlášená dne 8.9.2014:

Počet pozemků	Cena	Výměra [ha]	Úspěšnost (jak velká část nabídky je dotčena žádostí [%])		
			Z hlediska počtu	Z hlediska ceny	Z hlediska výměry
884	40 533 153 Kč	518,99	29,86	12,63	22,73

Nabídka podle § 12 zákona č. 503/2012 Sb. vyhlášená dne 30.5.2014:

Počet pozemků	Cena	Výměra [ha]	Úspěšnost (jak velká část nabídky je dotčena žádostí [%])		
			Z hlediska počtu	Z hlediska ceny	Z hlediska výměry
1 090	124 796 320 Kč	480,52	67,89	55,34	86,36

Nabídka podle § 12 zákona č. 503/2012 Sb. vyhlášená dne 10.11.2014:

Počet pozemků	Cena	Výměra [ha]	Úspěšnost (jak velká část nabídky je dotčena žádostí [%])		
			Z hlediska počtu	Z hlediska ceny	Z hlediska výměry
852	27 974 204 Kč	208,81	72,18	52,57	84,11

SPÚ vykazuje hodnotu nároků na náhrady a nároků na náhradní pozemky, které byly vypořádány převodem nemovitostí (budov, staveb, pozemků) vždy podle data odeslání (odevzdání) převodní smlouvy, uzavírané podle zákona o půdě, na příslušné katastrální pracoviště. V případě, kdy výše uvedené nároky jsou započteny na úhradu kupní ceny pozemků prodávaných smlouvami uzavíranými podle zákona o prodeji půdy, je vypořádání nároků bilancováno k datu uzavření smlouvy. V případech, kdy jsou smlouvami vypořádávány restituční nároky, které jsou spravovány jiným odloučeným pracovištěm (správce nároku), než které převod nebo prodej realizuje (převodce), dochází v některých případech k časovému posunu zápisu do databáze Restituce.

Státní pozemkový úřad přijal v roce 2014 v souladu s ust. §9 zákona č. 428/2012 Sb. (dále ZMV). již jen výzvy k vydání zemědělského majetku, které mu byly doručeny od oprávněných osob do 2. 1. 2014. V průběhu takřka celého roku 2014 byly však SPÚ doručovány výzvy takzvanými nepřislušnými osobami, jak připouští §11, odst. 1 – 3 ZMV. V důsledku toho probíhala evidence těchto výzev ještě v průběhu celého roku 2014. V obdobné situaci se nacházely i jiné povinné osoby, např. Lesy České republiky, s.p. Tato skutečnost je důvodem toho, proč SPÚ i v průběhu celého roku 2014 zveřejňoval aktualizovaná data o výzvách, které však byly podány nejpozději k 2. 1. 2014. Ke dni 31.

12. 2014 tedy Státní pozemkový úřad evidoval celkem 6.513 výzev k vydání zemědělských nemovitostí od všech povinných osob. Těmito výzvami bylo požadováno vydání 121.329 ks pozemků a 1909 staveb. Z uvedeného množství se přímo Státního pozemkového úřadu jakožto povinné osoby týkalo 3.404 výzev k vydání 68.012 pozemků a 462 staveb, povinné osoby Lesy ČR se týkalo 2.201 výzev k vydání 47.652 pozemků a 1.392 staveb. Zbývajících část výzev se týkala ostatních povinných osob (Agentura ochrany přírody a krajiny, podniky povodí, ÚZSVM a podobně).

Na základě této legislativní normy uzavíral SPÚ dohody o vydání zemědělských nemovitostí. K datu 31. 12. 2014 uzavřel Státní pozemkový úřad jako povinná osoba 1.502 dohod o vydání zemědělských nemovitostí, kterými bylo vydáno 18.078 pozemků o výměře cca 12.655,3 ha a 37 staveb. Uzavřené dohody podléhají schválení formou rozhodnutí ve správním řízení. Z uvedeného počtu dohod bylo pravomocně schváleno rozhodnutím 1.011 dohod o vydání 10.928 pozemků ve výměře 8.378,43 ha a 34 staveb. V rámci řízení o vydání dle §9 odst. 5 nebo 6 ZMV vydal SPÚ oprávněným osobám pravomocnými rozhodnutími 368 pozemků o celkové výměře 312,5 ha a 18 staveb.

Státní pozemkový úřad jako správní orgán dále schválil 724 dohod o vydání zemědělské nemovitosti, které s oprávněnými osobami uzavřely Lesy České republiky, s.p. Těmito dohodami bylo vydáno 8.237 pozemků o celkové výměře 40.183,48 ha a 96 staveb. V rámci řízení o vydání dle §9 odst. 5 nebo 6 ZMV, které se rovněž týkalo povinné osoby Lesy ČR, s.p., vydal SPÚ oprávněným osobám pravomocnými rozhodnutími 181 pozemků o celkové výměře 8.453 ha a 4 stavby.

4 Výdaje

4.1 Rovnoměrnost čerpání výdajů

Rámcový přehled o čerpání výdajů SPÚ v průběhu roku 2014:

Ukazatel	Index čerpání na celoroční rozpočet 2014 po změnách			
	v %			
	k 31. 3.	k 30. 6.	k 30. 9.	k 31. 12.
Výdaje celkem	6,39	14,41	27,21	74,26
v tom:				
běžné (neinvestiční) výdaje	8,85	18,31	32,12	60,48
kapitálové výdaje	1,43	6,55	17,29	93,98

Skutečné čerpání běžných výdajů je nižší než alikvotní roční část vzhledem k tomu, že nezahrnuje mzdy (příp. doplatek mezd) za poslední měsíc období, odpovídající povinné pojistné placené zaměstnavatelem a převod FKSP. Ve vykazovaném čerpání výdajů také nejsou zahrnuty úhrady smluvních prací za celé příslušné roční období, dále výdaje související se sezónností prací, na opravy a údržbu dalších staveb a budov.

4.2 Ostatní výdaje na státní politiku resortu, inspekční, kontrolní a výzkumnou činnost

Přehled o schváleném a upraveném rozpočtu včetně skutečného čerpání výdajů zahrnutých v rámci ukazatelů „Ostatní výdaje na státní politiku resortu, inspekční, kontrolní a výzkumnou činnost“, uvádí následující tabulka (v Kč):

Název ukazatele	Schválený rozpočet 2014	Rozpočet po změnách 2014	Konečný rozpočet 2014	Skutečnost 2014	% plnění rozpočtu po změnách (4:2)
	1	2	3	4	5
Ostatní výdaje na státní politiku resortu, inspekční, kontrolní a výzkumnou činnost celkem	1 673 965 041,00	2 356 002 547,00	2 676 318 488,16	1 832 485 175,20	68,42
v tom:					
kapitálové výdaje	86 388 471,00	85 185 611,00	128 409 637,77	45 758 896,33	35,64
běžné výdaje	1 582 576 570,00	1 892 514 313,00	2 160 373 156,85	1 411 017 107,37	74,56
z toho:					
platy zaměstnanců a ostatní platby za provedenou práci	415 555 140,00	417 955 411,00	549 332 417,79	456 703 711,00	83,14
platy zaměstnanců v pracovním poměru	411 475 140,00	413 875 411,00	539 307 717,79	449 350 863,00	83,32
povinné pojistné plac. zaměstnavatelem	141 288 748,00	142 104 840,00	177 904 652,34	154 680 999,57	86,95
převod FKSP	4 114 751,00	4 138 754,00	5 509 986,52	4 486 315,01	81,42

V uvedeném skutečném čerpání běžných výdajů OSS je zahrnuto a vykazováno překročení z důvodu použití nároků z nespotřebovaných výdajů (podle § 47 zákona č. 218/2000 Sb.) celkem o 301 693 552,28 Kč.

4.3 Pozemkové úpravy, národní dotace

Na pozemkové úpravy (dle zákona č. 139/2002 Sb., o pozemkových úpravách, v platném znění, a zákona č. 229/1991 Sb., o úpravě vlastnických vztahů k půdě, v platném znění) byl pro Státní pozemkový úřad na rok 2014 rozpočtovými opatřeními MF navýšen rozpočet o 680 000 tis. Kč z kapitoly Všeobecná pokladní správa. Dále z rozpočtu SPÚ

byly přiděleny finanční prostředky na pozemkové úpravy ve výši 72 000 tis. Kč. Celkově byla čerpána částka ve výši 726 993 170,53 Kč (96,67 %), z toho prostředky převedené z VPS ve výši 680 000 tis. Kč a 53 320 571,04 Kč (74,06 %) z rozpočtu Státního pozemkového úřadu.

Rozpočtové odvětví
1069

v Kč

Zdroj	Rozpočet po změnách	Konečný rozpočet 2014	Skutečnost 2014	% plnění k rozpočtu po změnách
Všeobecná pokladní správa	680 000 000,00	680 946 133,82	673 672 599,49	99,07
<i>z toho: neinvestiční</i>	<i>319 000 000,00</i>	<i>319 817 674,82</i>	<i>316 585 198,61</i>	<i>99,24</i>
<i>investiční</i>	<i>361 000 000,00</i>	<i>361 128 459,00</i>	<i>357 087 400,88</i>	<i>98,92</i>
Rozpočet SPÚ, neinvestiční	72 000 000,00	72 000 000,00	53 320 571,04	74,06
CELKEM	752 000 000,00	752 946 133,82	726 993 170,53	96,55

Čerpání finančních prostředků na neinvestiční akce probíhalo v průběhu celého roku, realizace investičních akcí převážně v období od jarních do podzimních měsíců (květen - listopad), v závislosti na počasí. V oblastech, které jsou zemědělsky obhospodařované, bylo možné započít s realizací pouze až po ukončení zemědělských prací v průběhu září, října a listopadu. Fakturace dokončených a objednateli předaných staveb poté následovala v měsících listopadu a prosinci.

Další finanční prostředky (§ 1011) na provádění činností dle zákona č. 229/1991 Sb. a pozemkových úprav dle zákona č. 139/2002 Sb., byly v OSS SPÚ rozpočtovány na investiční a neinvestiční dotace v rámci ukazatele „Podpora agropotravinářského komplexu“, v tom „Ostatní výdaje“ na předfinancování pozemkových úprav a technické pomoci (PRV) v částce 904 000 000,00 Kč, v konečném rozpočtu celkem 1 404 037 667,82 Kč na schválené projekty z Programu rozvoje venkova, opatření I.1.4.

Rozpočtové odvětví
1011

v Kč

Zdroj		Konečný rozpočet	Skutečnost 2014	% plnění k rozpočtu po změnách
Předfinancování PRV	904 000 000,00	1 404 037 667,82	1 389 638 103,71	153,27
<i>z toho: neinvestiční</i>	<i>8 792 400,00</i>	<i>10 745 117,00</i>	<i>8 439 757,10</i>	<i>95,99</i>
<i>investiční</i>	<i>895 207 600,00</i>	<i>1 393 292 550,82</i>	<i>1 381 198 346,61</i>	<i>154,29</i>

Dle vyhodnocení podkladů o běžících projektech bylo ústředím SPÚ zjištěno, že finance přidělené na programové období PRV 2007-2013 opatření I.1.4. Pozemkové úpravy, nemohou být vyčerpány pouze za projekty schválené pro 2., 5., 7., 14., 15. a 17. kolo, které byly do počátku roku 2014 vyhlášeny. Vzhledem k uvedenému bylo mezi

inicializujícími pracovníky SPÚ, MZe a SZIFem dohodnuto možné vyhlášení 21. kola za předpokladu, že vzniknou volné finanční prostředky ve výši min. 100 mil. Kč. Na základě dokončených výběrových řízení a podávání změnových hlášení na Portál farmáře SZIF vznikly volné finanční prostředky do rozpočtu PRV, dne 4.7.2014 bylo vyhlášeno konečné 21. kolo příjmu žádostí PRV, s celkovou alokací 413 mil. Kč. Do 21. kola PRV již byly podávány projekty s uzavřenou smlouvou o dílo, po uzavření smluv bylo ihned započato s realizací, jejichž úplné popřípadě částečné dokončování probíhalo listopadu 2014, hlavně v měsíci prosinci 2014 pak probíhala fakturace těchto projektů.

Realizace investičních akcí probíhala převážně v období od jarních do podzimních měsíců (květen - listopad), v závislosti na počasí. V oblastech, které jsou zemědělsky obhospodařované, bylo možné započít s realizací pouze až po ukončení zemědělských prací v průběhu září, října a listopadu. Fakturace dokončených a objednateli předaných staveb poté následovala v měsících listopadu a prosinci.

Za dobu existence pozemkových úprav byl v roce 2014 rekordně nejvyšší rozpočet na jejich realizaci, a to ve výši přibližně 2,2 miliardy korun. Z toho se podařilo vyčerpat 98 % zejména díky zahájení personální a organizační stabilizace Státního pozemkového úřadu a úspěšné spolupráce a součinnosti SPÚ s Ministerstvem zemědělství ČR a Státním zemědělským intervenčním fondem při vysokém čerpání finančních prostředků z Programu rozvoje venkova na období 2007-2013.

Použití finančních prostředků v pozemkových úpravách v roce 2014 (v tis. Kč)

CELKEM	Neinvestiční činnost *)	z toho návrhy PÚ	Realizace					
			celkem	cesty	protier. opatření	hydrol. opatření	ekolog. opatření	ostatní
2 173 875	381 446	259 994	1 792 429	1 550 617	50 468	152 411	13 697	25 235

Finanční zdroje v pozemkových úpravách v roce 2014 (v tis. Kč)

CELKEM	MZe	Rozpočet SPÚ	PRV	ŘSD	MŽP	Ostatní
2 173 875	675 458	51 610	1 389 638	56 545	0	623

Stav provádění pozemkových úprav k 31. 12. 2014

Typ pozemkové úpravy	Ukončené				Rozpracované	
	Počet		Výměra (ha)		počet celkem	výměra (ha)
	za rok 2014	celkem	za rok 2014	celkem		
Komplexní pozemkové úpravy	157	1 826	75 851,93	834 801,60	743	371 834,28
Jednoduché pozemkové úpravy	46	2 776	7 998,65	295 004,00	106	14 102,68

Ukončené komplexní pozemkové úpravy dle krajů k 31. 12. 2014

Kraje	za rok 2014		celkem	
	Počet	Výměra (ha)	Počet	Výměra (ha)
Středočeský	26	9 974,75	284	118 770,40
Jihočeský	19	8 554,05	269	105 447,56
Karlovarský	3	938,34	68	19 803,01
Plzeňský	27	10 224,66	220	81 503,66
Liberecký	3	1 221,28	34	12 457,77
Ústecký	6	4 106,00	92	44 243,32
Královéhradecký	17	7 718,70	139	60 992,06
Pardubický	11	5 128,77	128	67 240,96
Jihomoravský	14	10 583,96	221	135 176,10
Zlínský	4	1 409,34	69	31 780,26
Vysočina	10	3 846,29	141	65 733,47
Olomoucký	10	6 659,70	116	57 462,91
Moravskoslezský	7	5 486,09	44	33 850,12
Praha	0	0,00	1	340,00
Celkem	157	75 851,93	1 826	834 801,60

4.4 Oblast správy nemovitostí

Státní pozemkový úřad má na základě zákona 503/2012 Sb. příslušnost hospodařit s majetkem ve vlastnictví státu.

Celkem je SPÚ k 31. 12. 2014 uzavřeno 56 692 nájemních smluv a pronajato 145 832 ha půdy v příslušnosti hospodařit SPÚ.

Dle typů nájemních smluv je k 31. 12. 2014 uzavřeno celkem:

typ	počet smluv	popis
N	52 527	pozemky, budovy a stavby, rybníky, nebytové prostory
B	628	byty
D	81	umístění reklamních zařízení
M	3 456	honitby

SPÚ zabezpečoval prostřednictvím krajských pozemkových úřadů a poboček u výše uvedeného majetku zejména:

- prověřování majetkoprávních vztahů,
- evidenci správy SPÚ v katastru nemovitostí,
- pronájem nebo pacht nemovitých věcí třetím osobám a s tím související činnosti,
- uzavírání smluv o smlouvách budoucích o zřízení věcného břemene, smluv o zřízení věcného břemene,
- opravy, údržbu a odstraňování staveb.

Dále SPÚ prostřednictvím krajských pracovišť a poboček krajského pracoviště zastupoval zájmy státu u nemovitých věcí, s kterými je příslušný hospodařit. Jednalo se zejména o vydávání souhlasu vlastníka se vstupem na pozemky, např. za účelem výstavby, resp. rekonstrukce plynovodu, vodovodu atd., účast při stavebním řízení, právo navrhnout zahájení řízení o pozemkových úpravách a účast při tomto řízení, vydávání souhlasu k začlenění pozemků s příslušností hospodařit pro SPÚ do honiteb, účast ve správním řízení apod.

Pokud se týkalo prověřování majetkoprávních vztahů u nemovitých věcí (dohledání listin prokazujících přechod vlastnického práva na stát, včetně dohledání knihovních vložek, porovnání skutečného stavu v terénu se stavem evidovaným v katastru nemovitostí, zaměření v terénu atd.), tuto činnost prováděly pobočky a krajská pracoviště SPÚ vlastními silami nebo prostřednictvím externích subjektů na základě smluv uzavřených za tímto účelem a též ve spolupráci s Českým úřadem zeměměřickým a katastrálním (dále jen „ČÚZK“).

Správa vodohospodářských děl zahrnovala provádění udržovacích prací a oprav staveb vodních děl - hlavních odvodňovacích zařízení (HOZ) a dále zajišťovala provoz a provozní údržbu některých staveb vodních děl, zejména čerpacích stanic odvodňovacích. Celkový výdaj ve sledovaném období byl téměř 30 milionů Kč.

Finanční prostředky byly použity zejména na neodkladnou péči o stavby vodních děl HOZ v příslušnosti hospodaření SPÚ, potřebnou pro zajištění funkčnosti navazujících systémů odvodnění zemědělských pozemků. Značná část prostředků byla využita na provoz čerpacích stanic odvodňovacích odčerpávajících nadbytečnou podzemní vodu ze zemědělských pozemků.

Přehled čerpání na správu vodohospodářských děl za rok 2014

	počet realizovaných akcí	čerpání v tis. Kč	čerpání celkem v tis. Kč
údržba a opravy	151	19 926	
prvotní zásahy (odstranění havarijního stavu)	17	674	20 600
investiční akce (zpracování PD, realizace)	2	338	338
provoz (vč. provozní údržby)		6 226	
el. energie na provoz čerpacích stanic		2 551	8 777
Celkem		29 715	29 715

V souvislosti se správou nemovitostí bylo na Odboru veřejných zakázek v roce 2014 soutěženo 38 zakázek (v celkové hodnotě 43 987 105,-Kč bez DPH), u kterých byl předmět v průběhu roku 2014 celkově nebo částečně naplněn. Celkový finanční objem, který byl v loňském roku za tyto uvedené zakázky vyfakturován činí 22 062 329,46,- Kč.

Z toho bylo fakturováno:

Počet	Typ	Částka vč. DPH
14 zakázek	05 výdaje na správu majetku – nemovitosti	3 984 537 Kč
3 zakázky	06 výdaje na správu majetku – bytový fond	1 539 348,6 Kč

2 zakázek	08 výdaje na správu majetku – údržba pozemků	448 401 Kč
19 zakázek	09 výdaje na správu majetku – demolice	16 090 072,73 Kč

Nerovnoměrné čerpání finančních prostředků bylo způsobeno zejména potřebou doby přípravy realizace akcí, vč. zajištění vyjádření příslušných orgánů státní správy či dotčených účastníků. V první polovině roku byli pracovníci vytiženi velkým množstvím lustrace pozemků pro církevní restituce, takže se příprava i realizace akcí zpozdila.

4.5 Nároky z nespotřebovaných výdajů

K 1. 1. 2014 činil objem prostředků z nároků z nespotřebovaných výdajů minulých let celkovou výši 822 353 608,98. Kč, v této částce byly zahrnuty nespotřebované nároky z roku 2013. V průběhu roku 2014 byly v souladu s platnou legislativou do výdajů zapojeny nároky z nespotřebovaných výdajů v plné výši.

Přehled použití nároků z nespotřebovaných výdajů v OSS SPÚ v roce 2014 (v Kč)

Závazný ukazatel	Zapojeno do konečného rozpočtu	Čerpáno
Podpora agropotravinářského komplexu	500 037 667,82	499 549 192,82
Ostatní výdaje	321 370 799,16	301 693 552,28
Kapitálové výdaje vedené v EDS/SMVS	43 224 026,77	25 731 219,00
CELKEM OSS SPÚ	822 353 608,98	801 242 745,10

4.6 Rozbor zaměstnanosti a čerpání mzdových prostředků

Schválený rozpočet prostředků na platy a ostatní platby za provedenou práci SPÚ byl stanoven ve výši **415 555 410,00 Kč**. V průběhu roku byl rozpočet upraven na částku **417 955 411,00. Kč**, tj. zvýšení o **2 400 271,00 Kč**. Zvýšení schváleného rozpočtu se týká úpravy prostředků na platy a příslušenství dle Usnesení vlády č. 779/2014.

Skutečně bylo OSS SPÚ čerpáno celkem **456 703 711,00 Kč** prostředků na platy a ostatní platby za provedenou práci.

5 Přehled zálohových plateb na práce a dodávky, které nebyly v roce 2014 realizovány

Přehled zálohových plateb na práce a dodávky - zálohy na dlouhodobý hmotný a nehmotný majetek nejsou vykazovány. Zálohy provozního charakteru k 31. 12. 2014 činily 10 079 tis. Kč. Zálohové platby se týkají především dodávek energií, vody, záruk na vydání CCS karet, dražebních jistot poukázaných soudům a využití předkupního práva.

Stav závazků a pohledávek – Státní pozemkový úřad eviduje k 31. 12. 2014 v účetnictví závazky z dodavatelských faktur ve výši 77 933 tis. Kč a pohledávky ve výši 15 645 234

tis. Kč. Jedná se zejména o pohledávky z prodeje majetku, z privatizace majetku a z pronájmu majetku. V uvedené částce jsou zahrnuty i dlouhodobé pohledávky ve výši 14 234 751 tis. Kč, které SPÚ převzal v rámci transformace z Pozemkového fondu České republiky. Jedná se o smlouvy uzavřené až s 30 letým splátkovým režimem.

6 Výdaje na financování reprodukce majetku, kapitálové výdaje

Schválený rozpočet kapitálových výdajů OSS SPÚ na rok 2014 v celkové výši 786 388 471,00 Kč byl v průběhu roku 2014 úhrnem zvýšen o 555 004 740,00. Kč na upravenou výši 1 341 393 211,00 Kč. Ve zvýšení je promítnuto posílení výdajů na pozemkové úpravy z VPS, které bylo sníženo zrušenými projekty OPŽP a převedení finančních prostředků v rámci resortu. Čerpáno na realizaci akcí včetně využití nároků z nespotřebovaných výdajů a dalších mimorozpočtových zdrojů bylo celkem 1 784 044 643,82 Kč, tj. 133 % rozpočtu po změnách.

Kapitálové výdaje v celkové výši schváleného rozpočtu 700 000 000 Kč, upravené na výši 1 256 207 600 Kč nezahrnuté do výdajů vedených v informačním systému EDS/SMVS byly poskytnuty v rámci:

- investiční výdaje na pozemkové úpravy (§ 1069) ve výši 361 000 000. Kč, z nároků nespotřebovaných výdajů bylo zapojeno 128 459 Kč
- na předfinancování pozemkových úprav (PRV) bylo v rámci národních dotací APK vynaloženo OSS Ústřední pozemkový úřad celkem 895 207 600 Kč, z nároků nespotřebovaných výdajů bylo zapojeno 498 084 950,20 Kč

Na financování programů EDS/SMVS v rámci režimu vyhlášky o účasti státního rozpočtu na financování programů reprodukce majetku č. 560/2006 Sb., v platném znění, bylo ve schváleném rozpočtu kapitoly MZe zahrnuto 86 388 471 Kč kapitálových výdajů. Rozpočet výdajů po změnách činil celkem 35 185 611. Skutečně byly na realizaci akcí a krytí investičních potřeb v rámci programů EDS/SMVS s využitím povolených nároků z nespotřebovaných výdajů čerpány ve výši 45 758 896,33 Kč, tj. plnění na 53,72 %. Snížené čerpání je ovlivněno zrušenými projekty OPŽP.

7 Kontrolní a auditní činnost, stížnosti

V prvním pololetí 2014 bylo provedeno celkem 26 plánovaných kontrolních akcí, převážně nových plánovaných a operativních kontrol, zaměřených převážně na agendu nepronajatých pozemků a správy majetku, tak na správní řízení při realizaci pozemkových úprav a na úseku tvorby a ochrany krajiny a plnění opatření k nápravě nedostatků.

Ve druhém pololetí 2014 bylo provedeno celkem 27 kontrolních akcí, převážně nových plánovaných a operativních kontrol zaměřených jak na agendu nepronajatých pozemků a správy majetku, tak na správní řízení při realizaci pozemkových úprav, zadávání veřejných zakázek různého rozsahu a finanční kontroly.

Z předchozích i nově provedených kontrol zůstává k řešení celkem 10 621 nedostatků, z toho 6 937 závažných.

Přehled provedených kontrol na organizačních jednotkách SPÚ v roce 2014

Organizační útvary	Počet nových kontrol	Počet kontrol plnění opatření k nápravě	Kontroly celkem
Vnitřní kontroly provedené OAaK* samostatně	14	6	20
Společné kontroly OAaK a dalších organizačních útvarů	3	0	3
Samostatné kontroly provedené organizačními útvary (mimo OAaK)	29	1	30
Celkem	46	7	53

* OAaK – Odbor auditu a kontroly

Přehled kontrolovaných organizačních jednotek SPÚ v roce 2014, u kterých zůstávají nedostatky k řešení (řazeno podle počtu nedostatků k řešení vzestupně)

KPÚ	Typ kontroly	Zůstává k řešení	
Plzeňský kraj	kontrola HIM	3	
KPÚ	Kontrola NP	Kontrola HIM	Celkem
Hl. m. Praha	118	4	122
Olomoucký kraj	331	0	331
Zlínský kraj	419	0	419
Liberecký kraj	541	198	739
Moravskoslezský k.	486	72	558
Karlovarský kraj	533	57	590
Královéhradecký k.	601	0	601
Plzeňský kraj	625	0	625
Pardubický kraj	651	0	651
Kraj Vysočina	410	317	727
Jihočeský kraj	821	9	830
Jihomoravský kraj	1089	5	1094
Středočeský kraj	1031	752	1783
Ústecký kraj	750	1100	1850
Celkem	8406	2505	10911

Přehled kontrolovaných organizačních jednotek SPÚ v roce 2014, u kterých nezůstávají nedostatky k řešení

KPÚ/pobočka/agenda	Typ kontroly	KPÚ/pobočka/agenda	Typ kontroly
Olomoucký kraj/ PK Olomouc	pozemkové úpravy	Olomoucký kraj/PK Přerov	pozemkové úpravy
Středočeský kraj/ PK Kutná Hora	pozemkové úpravy	Středočeský kraj/PK Benešov	pozemkové úpravy
Ústecký kraj/ PK Chomutov	pozemkové úpravy	Královéhradecký kraj/PK Jičín	pozemkové úpravy

Liberecký kraj/ PK Česká Lípa	pozemkové úpravy	Jihočeský kraj/PK Jindřichův Hradec	pozemkové úpravy
Karlovarský kraj/ PK Karlovy Vary	tvorba a ochrana krajiny	Liberecký kraj/ PK Liberec	tvorba a ochrana krajiny
Zlínský kraj/ KPÚ	plnění opatření po komplexní kontrole	Moravskoslezský kraj/KPÚ	plnění opatření po operativní kontrole
Liberecký kraj/ PK Liberec	pozemkové úpravy	Královéhradecký kraj/KPÚ	veřejné zakázky
Jihočeský kraj/ PK Český Krumlov	pozemkové úpravy	Jihočeský kraj/ KPÚ	veřejné zakázky
Pardubický kraj/ PK Chrudim	pozemkové úpravy	Liberecký kraj/ KPÚ	veřejné zakázky
Středočeský kraj/ PK Kladno	pozemkové úpravy	Plzeňský kraj/ PK Tachov	pozemkové úpravy
Jihomoravský kraj/ PK Břeclav	investiční činnost	Plzeňský kraj/ PK Domažlice	finanční kontrola
Jihomoravský kraj/ PK Blansko	investiční činnost	Královéhradecký kraj/PK Rychnov n. K.	finanční kontrola
Jihočeský kraj/PK Český Krumlov	tvorba a ochrana krajiny	Ústecký kraj/ PK Louny	finanční kontrola

Zpráva o činnosti interního auditu za rok 2014 pro výroční zprávu o činnosti SPÚ

Výroční zpráva o činnosti interního auditu za rok 2014 je členěna následovně:

- 1) Metodická činnost interního auditu.
- 2) Auditní činnost.
- 3) Odborná příprava a vzdělávání interních auditorů.
- 4) Konzultační a poradenská činnost.
- 5) Podpora managementu při řízení rizik.

Ad 1 Metodická činnost interního auditu

Byl vydán Statut interního auditu SPÚ a Směrnice pro výkon interního auditu SPÚ s účinností od 1. 1. 2015.

Ad 2 Auditní činnost

Vzhledem četným organizačním změnám a personální nedostatečnosti byl v roce 2014 proveden jeden audit vnitřního kontrolního systému v oblasti správy nemovitostí a vodohospodářských děl. Bylo přijato osm doporučení a byly dohodnuty termíny k předložení opatření. Většina opatření byla ke dni vyhotovení této zprávy předložena. Jedno opatření je již plněno a u jednoho opatření byl termín stanoven do 31. 12. 2015. Opatření, včetně termínů plnění, byla předána ústřední ředitelce SPÚ k zahrnutí do úkolů z porad vedení.

Ad 3 Odborná příprava a vzdělávání interních auditorů

Interní auditoři se zúčastnili Národní konference ČIIA, která proběhla ve Špindlerově Mlýně, absolvovali certifikační kurz čtyři odborné semináře organizované ČIIA.

Ad 4 Konzultační a poradenská činnost

Konzultační a poradenská činnost probíhala dle Standardů ČIIA Jednalo se především o:

- a) Připomínkování návrhů nových nebo novelizovaných vnitřních norem SPÚ.
- b) Připomínkování návrhů právních předpisů.
- c) Metodickou a konzultační činnost vyplývající z členství v komisích jako poradních orgánech vedení SPÚ.

Ad 5 Podpora managementu při řízení rizik

Interní audit podpořil management při řízení rizik sběrem rizik v procesech SPÚ. Výstupem byl soupis prvotně ohodnocených rizik alokovaných v konkrétních řídicích, hlavních a podpůrných procesech určený k dalšímu zpracování – definitivnímu ohodnocení managementem, výběru rizik nejvyšší úrovně významnosti a k navržení konkrétních opatření ke snížení nejvýznamnějších rizik. Zpráva o sběru a prvotním ohodnocení rizik s návrhem dalšího postupu k dokončení analýzy rizik byla předložena ústřední ředitelce SPÚ. Výsledek analýzy rizik za období 2014 není k datu této zprávy znám. Výstup bude použit pro sestavení procesní mapy SPÚ, přípravu strategie SPÚ, přípravě stálé metodiky pro analýzu rizik v následujících letech atd.

Stížnosti

V roce 2014 bylo OAaK zaevidováno celkem 311 stížností, z toho bylo 198 nových podání a 113 opakovaných (vztahujících se k uzavřeným případům i z let minulých).

V průběhu roku 2014 bylo uzavřeno šetření celkem v 310 případech (včetně podání opakovaných).

Uzavřené případy byly klasifikovány následovně:

klasifikace	typ	počet
důvodné	celkem	7 – 2,3%
	pozemky – nájem	2
	pozemky – ostatní	1
	pozemky – prodej	1
	ostatní	1
	správa majetku – pozemky	1
	správa majetku – byty	1
částečně důvodné	celkem	15 – 4,8%
	pozemky – prodej	6
	pozemky – ostatní	3
	ostatní	3
	honitby	1
	pozemky – nájem	1
	správa majetku – pozemky	1
nedůvodné	celkem	288 – 92,9%

Celková výše důvodných a částečně důvodných stížností za rok 2014 je 7,1 % z celkového počtu vyřízených stížností, což je vzhledem k předchozímu roku pouze mírné navýšení o necelé 1 %. V tomto údaji není započítáno 24 podání, která neobsahovala nové skutečnosti a byla založena bez odpovědi.

Nesouhlasná podání

V roce 2014 OAaK zaevidoval celkem 14 nesouhlasných podání. Vyřízeno bylo v tomto období 14 nesouhlasných podání s tím, že nebyla shledána pochybení.

Petice

V roce 2014 OAaK zaevidoval 2 petice, přičemž 1 petice (kterou SPÚ obdržel pouze na vědomí) byla prověřena bez shledání pochybení a ve věci bylo poskytnuto sdělení adresátovi petice a u 1 bylo uzavřeno šetření s tím, že nebylo shledáno pochybení.

Sumář za rok 2014 – orgány činné v trestním řízení

V roce 2014 byl celkový počet případů řešených Státním pozemkovým úřadem pro orgány činné v trestním řízení 336.

Podněty předané Státním pozemkovým úřadem k řešení orgánům činným v trestním řízení

Trestní oznámení či podněty k prošetření v roce 2014 byla ze strany Státního pozemkového úřadu podána státním zastupitelstvím nebo Policii ČR ve 27 případech. Tyto podněty se týkaly zejména poškozování majetku ve správě Státního pozemkového úřadu – krádeže, kácení dřevin, vytváření černé skládky, atp.

Případy šetřené Policií ČR, státními zastupitelstvími, správními orgány a ostatními orgány

OAaK zpracovával v roce 2014 podklady ve 253 případech šetřených Policií ČR, státními zastupitelstvími, správními orgány a ostatními orgány.

Podklady pro Policii ČR či státní zastupitelství byly zpracovávány ve 225 případech, pro správní orgány v 26 případech a pro ostatní orgány ve 2 případech.

Ostatní požadavky a sdělení Policie ČR

V roce 2014 Policie ČR nebo městské úřady vyslechly v 12 případech celkem 14 zaměstnanců Státního pozemkového úřadu jako osoby seznámené s věcí.

Spolupráce se soudy

OAaK zpracovával v roce 2014 podklady ve 44 případech spolupráce se soudy.

8 Závěr

Průvodní zpráva se obsahově zabývá schváleným rozpočtem OSS SPÚ a jeho skutečným plněním za rok 2014. U vybraných ukazatelů je uvedeno porovnání se skutečností předchozího roku.