

Statní pozemkový urad
Doručeno: 19.07.2017
SPU 338452/2017
listy:1 přílohy:
druh:
spuess68542020



Příloha k Vaší žádosti ze dne: 26.6.2017

Dávka 836

Katastrální území: ZELENÁ LHOTA

Obec NÝRSKO

ID pozemku	parcelní číslo	druh evidence	druh pozemku	Pozemek je z převodu vyloučen podle písm. f)	
				celý 2)	část 2)
4129603	1017/14/0	Pozemková - Kat. nemovitosti	ovocné sady	NE	NE
4129703	1017/15/0	Pozemková - Kat. nemovitosti	ovocné sady	ANO	ANO
4129803	1017/16/0	Pozemková - Kat. nemovitosti	ovocné sady	NE	NE
80603	1023/2/0	Pozemková - Kat. nemovitosti	orná půda	ANO	ANO
84803	1071/1/0	Pozemková - Kat. nemovitosti	trvalé travní porosty	ANO	ANO

Počet žádostí v katastrálním území: 28

2) Je-li pozemek (nebo jeho část) z převodu vyloučen, uveďte ANO

V Praze dne 3. červenec 2017



Jméno, razítko, podpis

Statní pozemkový úřad
Doručeno: 19.07.2017
SPU 338448/2017
listy: 1 přílohy:
druh:



spuress68542019

Příloha k Vaší žádosti ze dne: 26.6.2017

Dávka 836

Katastrální území: ZELENÁ LHOTA
Obec: NYRSKO

ID pozemku	parcelní číslo	druh evidence	druh pozemku	Pozemek je z převodu vyloučen podle písm. f)	
				celý ²⁾	část ²⁾
77803	776/0/0	Pozemková - Kat. nemovitosti	trvalé travní porosty	ANO	ANO
77903	778/0/0	Pozemková - Kat. nemovitosti	trvalé travní porosty	ANO	ANO
4125303	789/2/0	Pozemková - Kat. nemovitosti	trvalé travní porosty	ANO	ANO
4125403	834/0/0	Pozemková - Kat. nemovitosti	ostatní plochy	NE	NE
4125503	840/2/0	Pozemková - Kat. nemovitosti	trvalé travní porosty	ANO	ANO
4126103	847/0/0	Pozemková - Kat. nemovitosti	ostatní plochy	ANO	ANO
4126203	853/0/0	Pozemková - Kat. nemovitosti	ostatní plochy	ANO	ANO
4126303	867/0/0	Pozemková - Kat. nemovitosti	ostatní plochy	ANO	ANO
3354403	869/1/0	Pozemková - Kat. nemovitosti	trvalé travní porosty	ANO	ANO
3448603	869/36/0	Pozemková - Kat. nemovitosti	trvalé travní porosty	ANO	ANO
4127403	928/1/0	Pozemková - Kat. nemovitosti	trvalé travní porosty	ANO	ANO
4127503	928/4/0	Pozemková - Kat. nemovitosti	ovocné sady	NE	NE
4127603	928/7/0	Pozemková - Kat. nemovitosti	ovocné sady	NE	NE
4127703	928/8/0	Pozemková - Kat. nemovitosti	ovocné sady	NE	NE
4127803	928/9/0	Pozemková - Kat. nemovitosti	ovocné sady	NE	NE
4128803	1017/1/0	Pozemková - Kat. nemovitosti	ovocné sady	NE	NE
4128903	1017/5/0	Pozemková - Kat. nemovitosti	ovocné sady	ANO	ANO
4129003	1017/6/0	Pozemková - Kat. nemovitosti	ovocné sady	ANO	ANO
4129103	1017/7/0	Pozemková - Kat. nemovitosti	ovocné sady	ANO	ANO
4129203	1017/8/0	Pozemková - Kat. nemovitosti	ovocné sady	ANO	ANO
4129303	1017/9/0	Pozemková - Kat. nemovitosti	ovocné sady	ANO	ANO
4129403	1017/10/0	Pozemková - Kat. nemovitosti	ovocné sady	ANO	ANO
4129503	1017/13/0	Pozemková - Kat. nemovitosti	ovocné sady	ANO	ANO
			ovocné sady	NE	NE

2) Je-li pozemek (nebo jeho část) z převodu vyloučen, uveďte ANO

V Praze dne 3. červenec 2017





SPRÁVA NÁRODNÍHO PARKU ŠUMAVA
Odbor státní správy Chráněné krajinné oblasti Šumava

Státní pozemkový úřad
Doručeno: 15.08.2017
SPU 379495/2017
listy: 1 přílohy:



spuess6854cd14

Státní pozemkový úřad
pro Plzeňský kraj
p. Anna Fialová
Nám. Gen. Píky 8
326 00 Plzeň

váš dopis značky / ze dne

naše značka

datum

vyřizuje / linka

NPS 07900/2017

14. 8. 2017

Procházka/371151011

Odborné vyjádření k pozemkům v katastrálním území Zelená Lhota

Správa Národního parku Šumava (dále jen „Správa“) jako věcně a místně příslušný orgán ochrany přírody podle § 75 odst. 1 písm. f) zákona ČNR č. 114/1992 Sb., o ochraně přírody a krajiny, ve znění pozdějších předpisů (dále jen „ZOPK“), vykonávající státní správu v ochraně přírody a krajiny podle § 75 odst. 3 ZOPK na území Národního parku Šumava a Chráněné krajinné oblasti Šumava podle § 78 odst. 2 a 3 ZOPK obdržela e-mailovou žádost o bližší sdělení důvodů vyloučení z převodu pozemků v k. ú. Zelená Lhota. Důvodem Vaší žádosti je doplnění podkladů pro probíhající soudní řízení.

Správa k pozemkům uvádí následující:

Pozemky p.č. 834, 847, 853 a 867 (jedná se o díly z původní parcely označené číslem 873/1) v k.ú. Zelená Lhota jsou od roku 2003 součástí Přírodní rezervace Zelenský luh a jsou zařazeny mezi pozemky bez hospodářského využití. Jejich privatizaci brání ustanovení § 33 odst. 2 ZOPK, které stanovuje povinnost získat ke zřízení předchozí souhlas MŽP. Souhlas je však vydáván pouze výjimečně a není pravděpodobné, že by mohl být k výše uvedeným pozemkům vydán. Po privatizaci by totiž byl stát povinen dle § 58 ZOPK hradit finanční náhradu za omezení způsobené ochranným režimem přírodní rezervace. Budoucí vlastník pozemku by totiž nemohl pozemek plnohodnotně využívat a byl by povinen ho ponechat ladem, což by bylo v protikladu s účelem náhradních restitucí.

Pozemky p.č. 869/1, 869/36, 1017/1, 1017/5, 1017/6, 1017/7, 1017/8, 1017/9, 1017/10 v k.ú. Zelená Lhota jsou od roku 2001 součástí I. zóny CHKO Šumava. Většina plochy na nich je ponechána ladem. Dle ustanovení § 26 odst. 2 je kromě jiného v I. zónách CHKO zakázáno povolovat a měnit využití území, povolovat a umisťovat nové stavby apod. Privatizace by znamenala podstatný zásah do vlastnických práv a nový majitel by byl nucen přizpůsobit se ochrannému režimu I. zóny CHKO, nemohl by změnit současné využití pozemků a musel by je i nadále ponechat ladem. To by mohlo v důsledku opět znamenat hrazení finančních náhrad ze strany státu a nelogičnost náhradních restitucí.

Na ostatních pozemcích jsou situovány předměty ochrany Chráněné krajinné oblasti Šumava uvedené ve zřizovacím předpisu. Jedná se zejména o druhově pestrá dřevinná či bylinná společenstva, která jsou často biotopy zvláště chráněných druhů. Plnohodnotnému využívání pozemků v souladu s druhem pozemku uvedeným v pozemkové evidenci brání ochranný režim CHKO (§ 25 a 26 ZOPK), významných krajinných prvků (§4 odst. 2 ZOPK), ochrana krajinného rázu (§ 12 ZOPK), popř. i ochrana druhů vyplývající z ustanovení §§ 49 a 50 ZOPK. Výše



SPRÁVA NÁRODNÍHO PARKU ŠUMAVA
Odbor státní správy Chráněné krajinné oblasti Šumava

uvedené pozemky jsou tedy nezbytné pro plnění cílů ochrany přírody vyplývajících ze ZOPK či zřizovacích předpisů a jejich privatizace je proto nelogická.

Pozemky p.č. 789/2, 928/1, 928/4, 928/7, 928/8, 928/9, 1017/13, 1017/14, 1017/16 v k.ú. Zelená Lhota nejsou vyloučeny z převodů pozemků v k.ú. Zelená Lhota a Správa nevidí důvody, proč by neměly být v rámci náhradních restitucí vydány.

Jaroslava Koutná
vedoucí pracoviště Sušice

SPRÁVA NÁRODNÍHO PARKU ŠUMAVA
1. máje 260, 385 01 Vimperk
Česká republika / Czech Republic
IČO: 00583171, DIČ: CZ00583171
www.npsumava.cz (29)

Příloha:

- zřizovací výnos č. 5954/75 o nové právní úpravě chráněné krajinné oblasti Šumava ze dne 17. 3. 1975
- Vyhláška č. 422 o vymezení zón ochrany Chráněné krajinné oblasti Šumava
- Vyhláška č. 7/03 o zřízení Přírodní rezervace Zelenský luh

Č. 1 - Zřizovací výnos

5954/75

Výnos

ministerstva kultury České socialistické republiky

ze dne 17.března 1975,

o nové právní úpravě chráněné krajinné oblasti "Šumava", rozprostírající se v Jihočeském kraji na území okresů Český Krumlov a Prachatice a v Západočeském kraji na území okresu Klatovy

Ministerstvo kultury v dohodě se zúčastněnými ústředními úřady a orgány a po projednání se Jihočeským krajským národním výborem a Západočeským krajským národním výborem stanoví podle §8 odst. 2 a §9 zákona č. 40/1956 Sb., o státní ochraně přírody:

Čl.1

Vymezení a poslání oblasti

(1) Chráněná krajinná oblast "Šumava" (dále jen oblast) se rozprostírá na území vymezeném v příloze tohoto výnosu.

(2) Posláním oblasti je ochrana všech hodnot krajiny, jejího vzhledu a jejích typických znaků, i přírodních zdrojů a vytváření vyváženého životního prostředí; k typickým znakům krajiny náleží zejména její povrchové utváření, včetně vodních toků a ploch, její vegetační kryt a volně žijící živočišstvo, rozvržení a využití lesního a zemědělského půdního fondu a ve vztahu k ní také rozmístění a urbanistická skladba sídlišť, architektonické stavby a místní zástavba lidového rázu.

Čl.2

Podmínky ochrany

(1) Oblast je chráněná podle zákona č. 40/1956 Sb., o státní ochraně přírody; zákazy uvedené v §11 odst.1 tohoto zákona se omezují podle §11 odst. 2 téhož zákona takto:

1. Vodní, lesní a zemědělské hospodářství, průmysl, doprava, výstavba a rekreace se provádějí v souladu s posláním oblasti; za tím účelem jsou pořizovány, projednávány a revidovány územní plány a vydávána územní rozhodnutí, v dohodě s ministerstvem kultury.
2. Součinnost s ministerstvem kultury je nutná také při předprojektové a projektové přípravě báňských, průmyslových, inženýrských, dopravních, zemědělských, bytových a občanských staveb, včetně objektů sloužících rekreaci, sportu a turistice.

(2) Jde-li však o:

1. geologický nebo hydrologický průzkum (s výjimkou vyhledávací etapy) nebo o těžbu nerostných surovin nebo rašelin mimo již provozované těžební prostory,
2. archeologické výkopy,
3. stavby a stavební práce všeho druhu, včetně demolic,

4. umístování tábořišť, zřizování stanových rekreačních táborů, autocampingů a jiných rekreačních nebo sportovních zařízení,
 5. umístování skládek a deponování odpadků mimo místa již dříve k tomu určená, nebo o zavážení lomů či pískoven,
 6. umístování informačních, reklamních a jiných podobných zařízení
 7. užívání lesních nebo zemědělských pozemků k jiným účelům,
 8. změnu hranic lesního a zemědělského půdního fondu, odnímání pozemků lesnímu nebo zemědělskému hospodářství a zalesňování nelesních půd,
- mohou příslušné orgány a organizace vydat potřebná rozhodnutí nebo učinit opatření jen se souhlasem krajského orgánu státní ochrany přírody.
- (3) Lesní hospodářské plány a projekty pozemkových rozhodnutí musí být vypracovány v součinnosti s krajským orgánem státní ochrany přírody.
- (4) V intravilánech obcí je souhlas podle odst. 2 nutný pouze k demolicím a stavbám přesahujícím dvě podlaží a stavebním pracím, kterými se mění vnější vzhled objektů se zachovalými znaky lidové architektury a objektů historických.
- (5) Stromy, které rostou mimo les a na něž se vztahuje vyhláška č. 89/1956 Sb., o ochraně stromů rostoucích mimo les, ve znění vyhlášek č. 154/1968 Sb., považují se za registrované podle § 4 odst. 1 písm. d) této vyhlášky.

Čl.3 Ochranné pásmo

V obcích (osadách), jejichž intravilánem prochází hranice oblasti, tvoří celý jejich intravilán ochranné pásmo, na které se ve věcech územního plánování hledí, jakoby leželo v oblasti.

Čl.4 Správa oblasti

(1) Řízení a dozor ve věcech státní ochrany přírody vykonává na území oblasti ministerstvo kultury.

(2) Provádění státní ochrany přírody v oblasti přísluší ministerstvu kultury a podle územní působnosti Jihočeskému krajskému národnímu výboru a Západočeskému krajskému národnímu výboru.

(3) Jihočeský a Západočeský krajský národní výbor učiní v dohodě s ministerstvem kultury České socialistické republiky učinit organizační opatření k zajištění odborné správy oblasti a v dohodě s ním vydají statut oblasti. *)

Obecná ustanovení

Čl.5

(1) Dbát poslání oblasti je povinností všech orgánů a organizací, které na jejím území působí, jakož i každého občana, který se v ní zdržuje.

(2) Ve věcech, které se týkají oblasti, rozhodují orgány státní správy s ohledem na poslání oblasti, a to v dohodě s příslušným orgánem státní ochrany přírody;

(3) Obdobně postupují orgány a organizace, které v oblasti činí vlastní opatření k ochraně ovzduší, vody, půdy, vegetačního krytu, ryb, zvěře a jiného volně žijícího živočišstva nebo opatření proti nadměrnému hluku.

Čl.6

(1) Jiný způsob ochrany území nebo objektů nacházejících se uvnitř oblasti, nebo jejího ochranného pásma, není dotčen ustanoveními čl. 2 a řídí se podmínkami zvlášť stanovenými pro tato území nebo objekty.**)

(2) V územích označených vojenskou správou, která jsou součástí oblasti, jsou orgány státní památkové péče a státní ochrany přírody povinny dbát zájmů vojenské správy a při změnách, které se dotýkají obrany státu, ochrany a udržování státních hranic, zařízení nebo prostorů sloužících tomuto účelu, vyžádat si souhlasu vojenské správy nebo příslušných orgánů federálního ministerstva vnitra.

Zájmová území vojenské správy nejsou zřízením oblasti dotčena.

(3) Vlastnická a užívací práva a jiné majetkové vztahy k nemovitostem ležícím v oblasti nejsou rovněž zřízením oblasti dotčeny.

Čl.7

(1) Mapy, v nichž je zakresleno území oblasti, jsou uloženy v ministerstvu kultury, ve Státním ústavu památkové péče a ochrany přírody v Praze, u Jihočeského krajského národního výboru, u Západočeského krajského národního výboru, u Krajského střediska státní památkové péče a ochrany přírody v Českých Budějovicích, u Krajského střediska státní památkové péče a ochrany přírody v Plzni, u Okresních národních výborů Český Krumlov, Prachovice, Klatovy a u všech dotčených místních národních výborů.

(2) Tímto výnosem se ruší výnos ministerstva školství a kultury ze dne 27.12.1963 čj. 53855/63-V/2, uveřejněný ve Věstníku ministerstva školství a kultury roč. 1964, sešit 3, str. 14 a registrovaný ve Sbírce zákonů 1964, částka 31.

(3) Tento výnos nabývá účinnosti dnem oznámení ve Sbírce zákonů.

Ministr:

Doc. dr. Klusák, CSc., v.r.

Příl.

Vymezení chráněné krajinné oblasti Šumava

Jihozápadní hranice chráněné krajinné oblasti Šumava vede po státní hranici mezi ČSSR a NSR a ČSSR a Rakouskem. V severozápadní části začíná v místě, kde cesta z obce Sv. Kateřina (ČSSR) do obce Geishof (NSR) přetíná státní hranici na 13st.02'50" v.d., v jihozápadní části končí tam, kde cesta z obce Přední Výtoň (ČSSR) do obce Gugenlwald (Rakousko) přetíná státní hranici na 14

*) Pro zajištění koordinace odborné správy jihočeské a západočeské části oblasti se může zřídit při radách obou krajských národních výborů koordinační orgán, jehož působnost bude dána zvláštním statutem, který vydává ministerstvo kultury v dohodě s Jihočeským krajským národním výborem a Západočeským krajským národním výborem.

**) Může jít o ochranu opírající se o předpisy různého druhu (územně plánovací, horní, vodohospodářské, lesnické, lázeňské, železniční, památkářské, vojenské, bezpečnostní, udržování státních hranic apod.). Na úseku státní ochrany přírody byla zřízena a zvláštními podmínkami zajištěna v obvodu oblasti tato chráněná území: Černé a Čertovo jezero, Bílá strž, Mlynářská slat, Rokytské slati, Boubínský prales, Jezerní slat, Buková slat, Mrtvý luh, Trojmezí hora a Lipka.

Č. 2 - Základní údaje dle přílohy č. 1 k vyhlášce č. 60/2008 Sb.

- evidenční číslo: 43
- kategorie ochrany: chráněná krajinná oblast
- název: Chráněná krajinná oblast Šumava
- druh právního předpisu, kterým bylo území vyhlášeno: výnos
- název orgánu, který předpis vydal: Ministerstvo kultury ČR
- číslo předpisu: 53855/1963-V/2, novelizovaný výnos 5954/1975
- datum platnosti: 27.12.1963, novelizovaný výnos 17.3.1975
- datum účinnosti: 25.4.1964, novelizovaný výnos 28.5.1975
- překryv s územně-správními jednotkami:
 - kraj: Jihočeský, Plzeňský
 - okres: Český Krumlov, Prachatice, Klatovy
 - obce s rozšířenou působností: Český Krumlov, Prachatice, Vimperk, Klatovy, Sušice
 - obce:

okres Český Krumlov	okres Prachatice	okres Klatovy
Boletice	Borová Lada	Čachrov
Černá v Pošumaví	Buk	Dešenice
Frymburk	Drslavice	Dlouhá Ves
Horní Planá	Horní Vltavice	Hamry
Hořice na Šumavě	Kratušín	Hartmanice
Přední Výtoň	Křišťanov	Hlavňovice
	Kubova Huť	Chudenín
	Lenora	Kašperské Hory
	Nicov	Nýrsko
	Nová Pec	Rejštejn
	Nové Hutě	Strážov na Šumavě
	Prachatice	Železná Ruda
	Stachy	
	Strážný	
	Svatá Maří	
	Šumavské Hoštice	
	Vimperk	
	Volary	
	Záblatí	
	Zbytiny	
	Zdíkov	
	Želňava	

– katastrální území:

okres Český Krumlov	okres Prachatice		okres Klatovy	
Arnoštov u Českého Krumlova	Albrechtovice	Nové Hutě	Alžbětín	Matějovice u Dešenic
Černá v Pošumaví	Arnoštka	Nový Svět u Borových Lad	Bezděkov u Hartmanic	Městiště u Děpoltic
Frýdava	Borová Lada	Paseka u Borových Lad	Bohdašice	Milence
Frymburk	Březová Lada	Pěkná	Božtěšice na Šumavě	Mladotice u Čachrova
Horní Planá	Buk pod Boubínem	Polka	Bradné	Mochov u Hartmanic
Jablonec u Českého Krumlova	Cudrovice	Pravětín	Brtí	Mokřany
Jasánky	Černá Lada	Račí	Březí u Čachrova	Nové Městečko
Kyselov	Hlásná Lhota u Záblatí	Řasnice	Čachrov	Nýrsko
Maňávka u Českého Krumlova	Hliniště	Řepešín	Červená u Kašperských Hor	Oldřichovice u Děpoltic
Mýto u Hořic na Šumavě	Hodonín u Zdíkovce	Řetenice u Stach	Datelov	Onen Svět
Ondřejov u Českého Krumlova	Horní Vltavice	Saladín	Debrník u Železných Rudy	Opolenec
Pasečná	Horní Sněžná	Skláře u Vimperka	Děpoltice	Pancíř
Pernek	Horní Záblatí	Slatina u Horní Vltavice	Dešenice	Paště
Pestřice	Houžná	Solná Lhota	Divišovice u Děpoltic	Radešov u Rejštejna
Polná u Českého Krumlova	Hrabice	Spálenec	Dlouhá Ves u Sušice	Rejštejn
Přední Výtoň	Huťský Dvůr	Stachy	Dolejší Krušec	Skelná Huť
Uhlíkov u Českého Krumlova	Chlístov u Lažišť	Strážný	Dolejší Těšov	Stará Lhota
Zadní Výtoň	Chlum	Studenec u Stach	Hamry na Šumavě	Suchý Kámen
Zvonková	Kláštepec u Vimperka	Šindlov	Hartmanice I	Svatá Kateřina u Chudenína
	Korkusova Huť	Šumavské Hoštice	Hartmanice II	Špičák
	Koryto	Švihov u Lažišť	Hojsova Stráž	Štěpanice
	Kratušín	Trhonín	Horní Němčice u Čachrova	Uhlíště
	Krejčovice	Úbislav	Hořejší Krušec	Vatětice
	Křesánov	Včelná pod Boubínem	Hořejší Těšov	Velký Radkov I
	Křišťanov	Veselka u Vimperka	Chlum u Hartmanic	Velký Radkov II
	Křišťanovice u Záblatí	Vimperk	Chřepice	Viteň
	Kubova Huť	Vlčí Jámy	Javorná na Šumavě	Zadní Chalupy
	Lenora	Volary	Jesení	Zálužice I
	Libínské Sedlo	Vyšovatka	Kašperské Hory	Zálužice II
	Lipka u Vimperka	Zahrádky u Borových Lad	Klásterský Mlýn I	Zelená Lhota
	Masáková Lhota	Záblatí u Prachatic	Kochánov II	Zhůří
	Michlova Huť	Zbytiny	Kochánov III	Železná Ruda
	Milešice	Zdíkov	Kozí Hřbet	
	Milov	Zdíkovec	Krotějov	
	Mlynářovice u Volar	Zvěřence	Kundratice I	
	Nicov	Želnavá	Kundratice II	
	Nová Pec	Žlíbky	Lídlový Dvory	

- překryv se soustavou Natura 2000:
 - ptačí oblast: Šumava, Boletice
 - evropsky významná lokalita: Šumava – CZ0314024, Boletice – CZ0314123
 - vymezení území a jeho ochranného pásma a jejich výměra:
 - výměra: 94.480 ha (dle ÚSOP)
 - ochranné pásmo: zrušeno
 - dotčená katastrální území: viz výše
 - managementová kategorie IUCN: chráněná krajina – V (některá vybraná maloplošná území ochrana původní přírody – Ib, přírodní památka – III, řízená rezervace – IV)
 - cíl ochrany: Celé území je chráněno jako mozaika přírodní a kulturní krajiny s vysokým zastoupením původních přírodních ekosystémů, sekundárních přírodních ekosystémů, fragmentů historické kulturní krajiny. Cílem je ochrana všech hodnot krajiny, jejího vzhledu a jejích typických znaků a přírodních zdrojů a vytváření vyváženého životního prostředí; k typickým znakům krajiny náleží zejména její povrchové utváření, včetně vodních ploch a toků, její vegetační kryt a volně žijící živočišstvo, rozvržení a využití lesního a zemědělského půdního fondu a ve vztahu k ní také rozmístění a urbanistická skladba sídlišť, architektonická skladba a místní zástavba lidového rázu.
- Cílem ochrany není jediný ekosystém, ale komplex ekosystémů s různým stupněm pozměnění lidskou činností a s různým stupněm spontánní ekologické stabilizace. Hlavními vývojovými procesy, které je nutno pozastavit při ochraně území, je zastavování krajiny, nevratné změny půdního povrchu, vodního režimu, expanze geograficky nepůvodních druhů.

VYHLÁŠKA

Ministerstva životního prostředí

ze dne 21. listopadu 2001

o vymezení zón ochrany přírody Chráněné krajinné oblasti Šumava

Ministerstvo životního prostředí stanoví podle § 27 odst. 1 zákona č. 114/1992 Sb., o ochraně přírody a krajiny, ve znění zákona č. 161/1999 Sb., (dále jen "zákon"):

§ 1

Předmět úpravy

Tato vyhláška stanoví zóny ochrany přírody (dále jen "zóny") na území Chráněné krajinné oblasti Šumava.¹⁾

§ 2

Vymezení zón

(1) Území Chráněné krajinné oblasti Šumava se člení na I. zónu, II. zónu, III. zónu a IV. zónu.

(2) Mapové podklady v měřítku 1 : 10 000, na kterých jsou zóny zakresleny, jsou uloženy na Správě Národního parku a Chráněné krajinné oblasti Šumava se sídlem ve Vimperku a v ústředním seznamu ochrany přírody (§ 42 odst. 2 zákona). Mapové podklady v měřítku 1 : 25 000, na kterých jsou zóny zakresleny, jsou uloženy na Ministerstvu životního prostředí v Praze a na obecních úřadech obcí, jejichž území zasahuje do Chráněné krajinné oblasti Šumava.

(3) Mapové podklady, na kterých jsou zóny zakresleny, jsou v měřítku 1 : 100 000 přílohou této vyhlášky.

§ 3

Účinnost

Tato vyhláška nabývá účinnosti dnem vyhlášení.

Ministr:

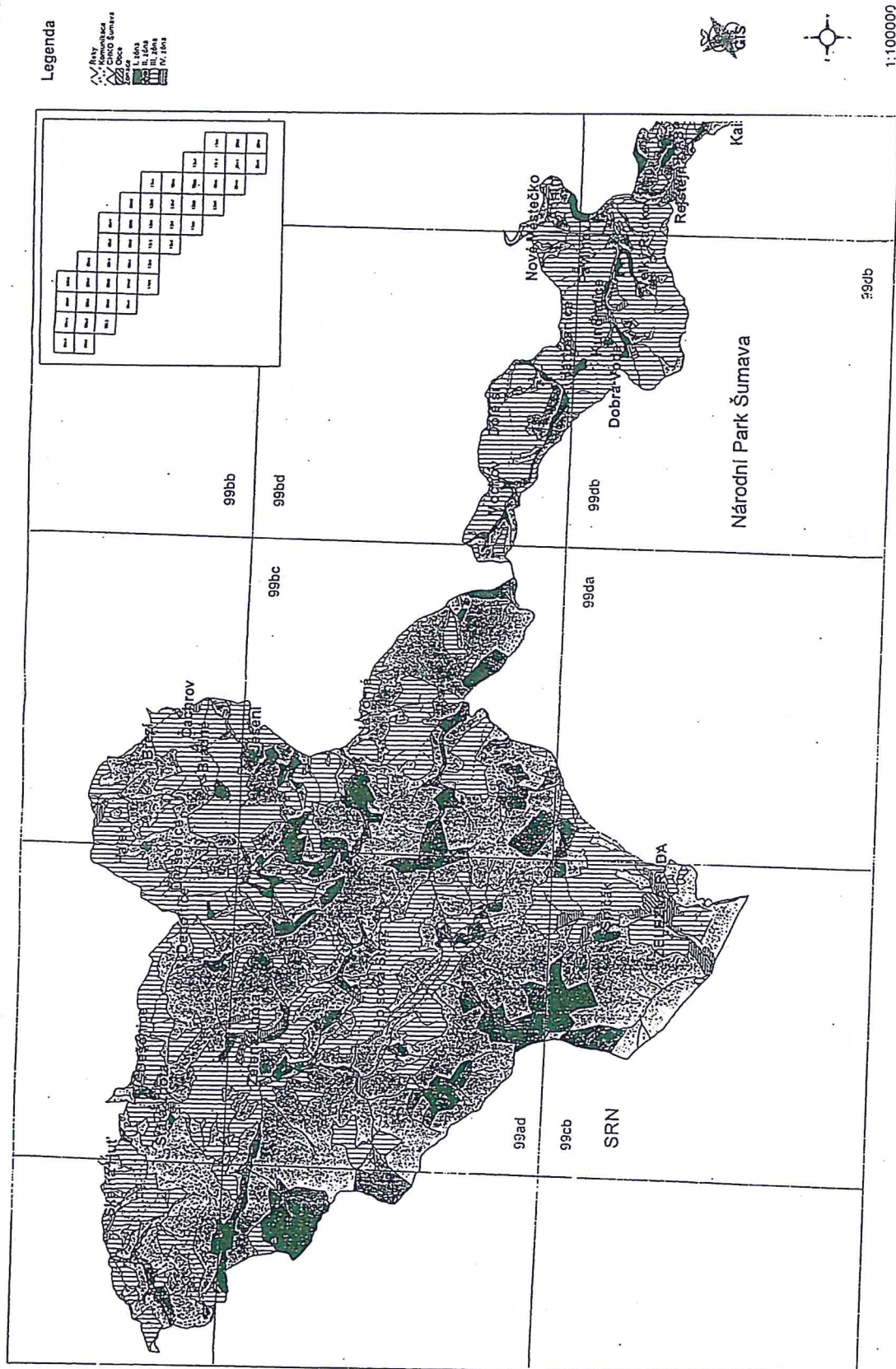
RNDr. Kužvart v. r.

Poznámky pod čarou:

¹⁾ Výnos Ministerstva kultury ČSR č.j. 53855/1963, ve znění výnosu č.j. 5954/1975.

Zóny Chráněné krajinné oblasti Šumava

Příloha k vyhlášce č. 422/2001 Sb.
List č. 1

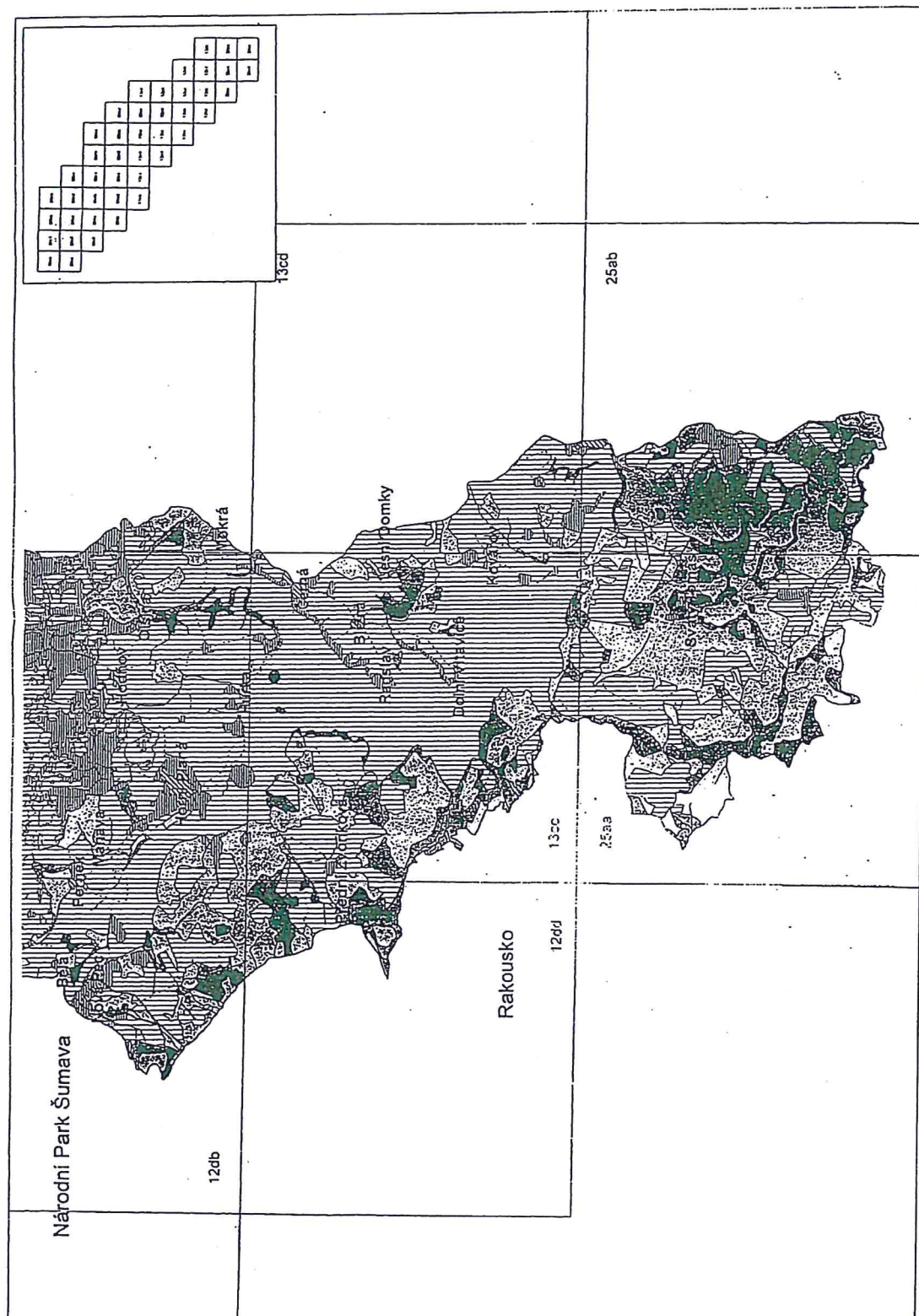


Zóny Chráněné krajinné oblasti Šumava

List č. 4

Legenda

A. lesy
 B. zemědělská
 C. ostatní zemědělská
 D. ostatní
 E. lesy
 F. ostatní
 G. ostatní
 H. ostatní
 I. ostatní
 J. ostatní
 K. ostatní
 L. ostatní
 M. ostatní
 N. ostatní
 O. ostatní
 P. ostatní
 Q. ostatní
 R. ostatní
 S. ostatní
 T. ostatní
 U. ostatní
 V. ostatní
 W. ostatní
 X. ostatní
 Y. ostatní
 Z. ostatní



1:100000

